

RAPPORT D'ACTIVITÉ

2024



Le Président
Alain TESTAUD

Cette année 2024 a été marquée par la réalisation des travaux et études inclus dans la 2ème tranche du PPG 2023/2032. Le SBVNé a également terminé les travaux de 2023 (tranche 1) reportés à cause des inondations successives. En août, 2 agents (postes de technicien gemapi et secrétaire) sont partis dans d'autres structures et ont été remplacés par 2 autres personnes. Un tuilage d'un mois a entre les agents a pu être effectué. Le SBVNé a participé à la foire exposition de Barbezieux qui a vu transiter environ 25 000 personnes. Dans le cadre de cette manifestation, le SBVNé, en partenariat avec les fédérations de pêche 16 et 17, les AAPPMA locales et l'EPTB Charente, a informé, sensibilisé des scolaires, le grand public et des élus sur les actions qu'il réalise et les missions de ses agents qui concernent l'amélioration des fonctionnalités des cours d'eau y compris la pérennisation de zones humides.

PRÉSENTATION DU SYNDICAT

875
SURFACE DU BASSIN
VERSANT (en km²)

900
LINÉAIRE DE COURS
D'EAU SOUS
COMPÉTENCE (en km)

600
LINÉAIRE DE COURS
D'EAU SOUS
INTERVENTION (en km)

85
NOMBRE DE
COMMUNES SUR LE
TERRITOIRE

49 575
POPULATION
STATUTAIRE

Territoire de compétence

5
EPCI



GOVERNANCE

34
ÉLUS MEMBRES DU
COMITÉ SYNDICAL

18
MEMBRES DU
BUREAU

SERVICES

7
TITULAIRES



Le Président
Alain Testaud



DIRECTION

1 ETP



SERVICE ADMINISTRATIF

1 ETP



SERVICE TECHNIQUE

3 ETP



RÉGIE DE TRAVAUX

2 ETP

COMPÉTENCES ET ACTIONS EN COURS

► COMPÉTENCES EXERCÉES



1° L'AMÉNAGEMENT D'UN BASSIN OU D'UNE FRACTION DE BASSIN HYDROGRAPHIQUE



2° L'ENTRETIEN ET L'AMÉNAGEMENT D'UN COURS D'EAU, CANAL, LAC OU PLAN D'EAU, Y COMPRIS LES ACCÈS À CE COURS D'EAU, À CE CANAL, À CE LAC OU À CE PLAN D'EAU

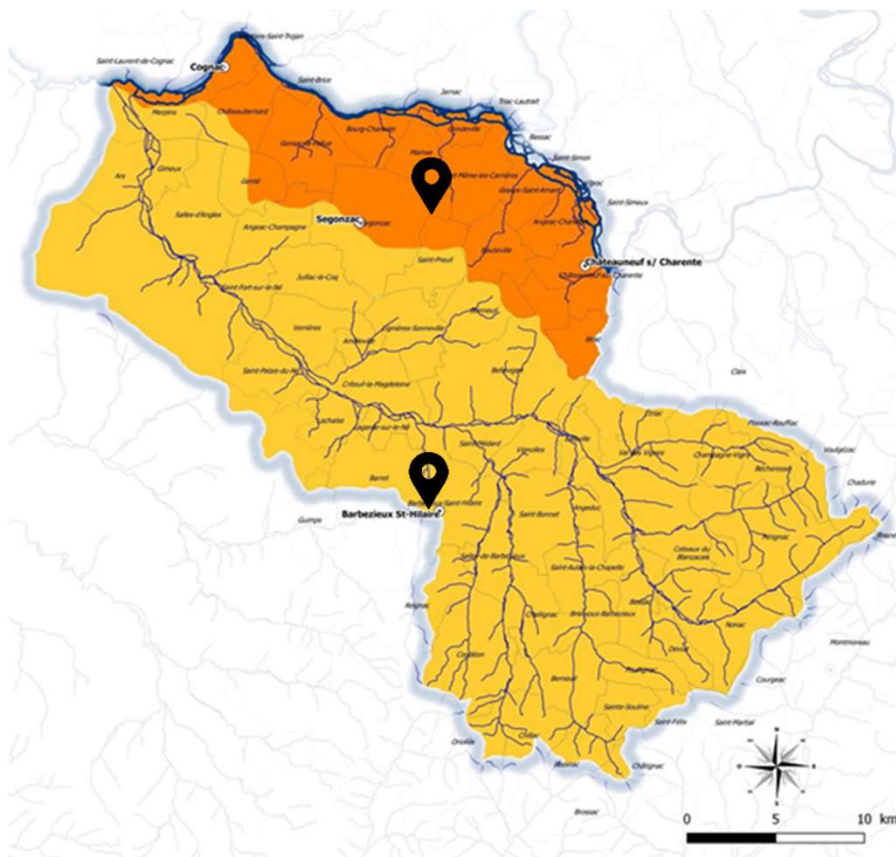


5° LA DÉFENSE CONTRE LES INONDATIONS



8° LA PROTECTION ET LA RESTAURATION DES SITES, DES ÉCOSYSTÈMES AQUATIQUES ET DES ZONES HUMIDES AINSI QUE DES FORMATIONS BOISÉES RIVERAINES

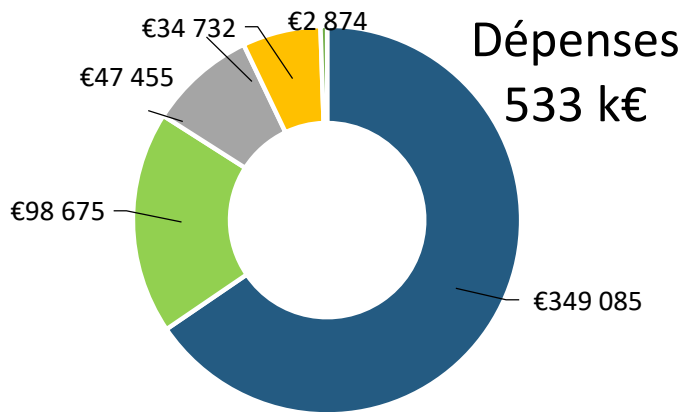
► OUTILS DE PROGRAMMATION EN PLACE ET ETUDES



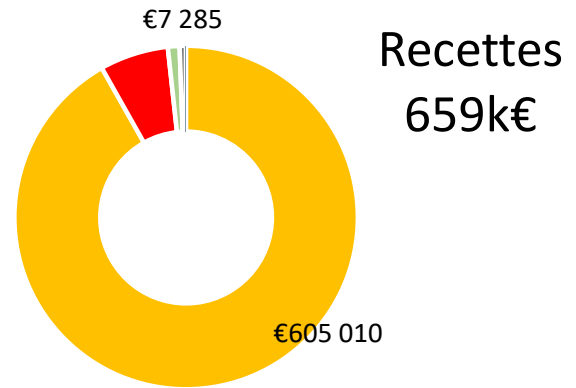
1 Programme pluriannuel d'actions sur ensemble du territoire

| ACTIONS | DATES | MONTANT € TTC | ÉTAT D'AVANCEMENT |
|--------------|-------------|---------------|-------------------|
| PPG en cours | 2023 - 2032 | 13 535 000 € | 11 % |

FONCTIONNEMENT

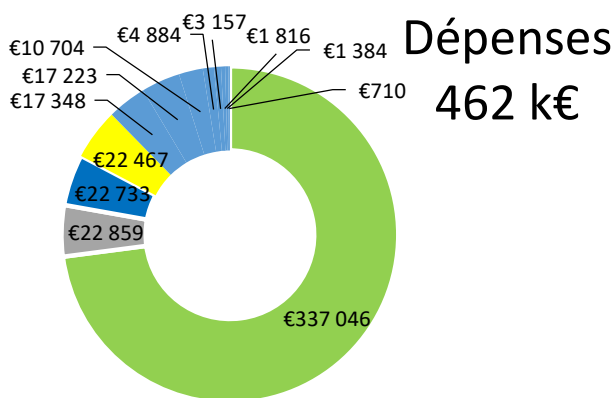


- 12 - Charges de personnel et frais assimilés
- 11 - Charges à caractère général
- 65 - Autres charges de gestion courante
- 42 - Opération d'ordre de transfert
- 66 - Charges financières

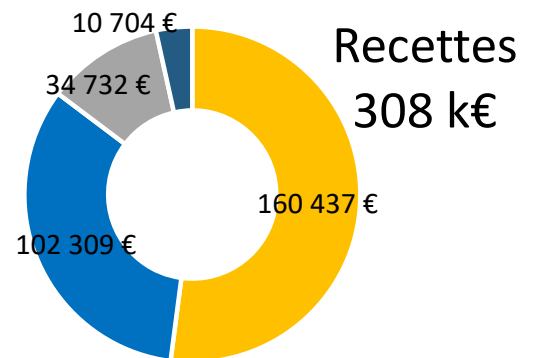


- 74 - Dotations, subventions, participations
- 70 - Vente de produits
- 75 - Autres produits de gestion courante
- 13 - Atténuations de charges
- 76 - Produits financiers

INVESTISSEMENT



- 2315 - Travaux
- 21828 - Véhicule
- 2031 - Etudes
- 2313 - Construction (rénovation bâtiment)
- 1641 - Emprunt
- 2181 - Ouvrages hydrauliques
- 041 - Opérations patrimoniales
- 21578 - Autre matériel technique
- 21838 - Matériel informatique



- 13 - Subventions
- 10222 - FCTVA
- 040 - Opérations d'ordre (amortissements)
- 041 - Opérations patrimoniales (2031 ; 2033)

BILAN

126 073 €

RÉSULTAT DE FONCTIONNEMENT DE L'EXERCICE

-154 150 €

RÉSULTAT D'INVESTISSEMENT DE L'EXERCICE

187 202 €

RESTES A RÉALISER D'INVESTISSEMENT DÉPENSES

20 236 €

DETTE

238 800 €

RESTES A RÉALISER D'INVESTISSEMENT RECETTES

8 215 €

REPORT N-1 FONCTIONNEMENT

130 493 €

REPORT N-1 INVESTISSEMENT

23 657 €

REPORT EN INVESTISSEMENT EXERCICE N+1

LES ACTIONS DE L'ANNÉE

- Gestion des crues successives jusqu'en juin (manipulations ouvrages);
- Bilan d'activités des agents pour année 2023;
- Reconnaissance sur terrain des embâcles;
- Dossier de demande de soldes pour les agents pour année 2023;
- Rédaction sur 3 mois de la note technique pour contenu action tranche 2 du PPG

JANVIER

- Validation du DOB 2024 par élus SBVNé;
- Préparation du budget prévisionnel 2024;
- COPIL Natura 2000 du site de la vallée du Né et de ses principaux affluents;
- Réunion publique sur présentation des travaux prévus sur le Biget à Coulonges
- Journée de programmation avec les partenaires financiers et régaliens pour échanges sur contenu des actions de la tranche 2 du PPG 2023/2032;
- Arrivée d'une étudiante stagiaire pour 6 mois qui a travaillé sur la thématique suivante : diagnostic des prairies alluviales engagées en MAEC sur la vallée du Né;

FÉVRIER

MARS

AVRIL

- Début rencontre sur 2 mois élus et riverains pour explication sites travaux 2024;
- Début entretien végétation aux abords des ouvrages effectué par la régie sur 3 mois;
- Début de la campagne de suivi des assècs sur les cours d'eau du territoire du SBVNé pour une période de 8 mois;
- Entretiens recrutement pour changement agents (postes technicien et secrétaire);
- Mon Territoire au fil de l'eau, évènement grand public sur la commune de Châteaubernard.

MAI

JUIN

- Rédaction contenu rapport activité SBVNé année 2023;
- Rédaction contenu dossier demande labellisation EPAGE;
- Entretien végétation aux abords de 7 aménagements continuité écologique (chantier insertion);

JUILLET

AOÛT

- Préparation du contenu du DOB 2024;
- Rédaction soldes pour obtention des aides sur les postes année 2023;
- Proposition stratégie inventaire zones humides sur le territoire CDC Haute Saintonge;
- Début enlèvement des embâcles effectué par entreprise sur une période de 9 mois;
- Amélioration fonctionnalités portion vieille mère sur le Romède (frayère à brchets potentielle) et portion du lit de la Sémeronne et Font Sauvage sur 2 mois (amélioration hydromorphologie), régie syndicale;
- Début 1^{ère} partie inventaire des zones humides sur le territoire de la CDC de Haute Saintonge (partie aval du bassin du Né) sur 6 mois;

- Participation Commission eau CDA Grand Cognac;
- Validation du budget prévisionnel 2024 par élus SBVNé;
- Début préparation du Dossier de Consultation des entreprises (DCE) pour la tranche 2 du PPG en partenariat avec Charente Eaux sur 2 mois;
- Projet Educ'Eau, animation sur le terrain avec une classe de Lignières-Ambleville;

- Participation ateliers CdA Grand Cognac pour stratégie locale pour la biodiversité;
- Rédaction du contenu des DCE pour études en lien avec amélioration de la continuité écologique;
- CAO pour choix des entreprises pour travaux tranche 2.

- Prises de postes nouveaux agents (secrétaire et technicien gemapi);
- Préparation proposition actions future tranche n°3 PPG 2023/2032 sur 4 mois;
- Préparation participation foire exposition de Barbezieux;
- Début arrachages manuel et mécanique de la jussie (entreprises) sur le Romède, le ri de Gensac, et la Noue de Jarnac sur 3 mois;

LES ACTIONS DE L'ANNÉE

SEPTEMBRE

- Début restauration ouvrage hydraulique de St Pierre sur le Né aval par entreprise sur 4 mois;
- Début réalisation de travaux pour améliorer la continuité écologique et l'hydromorphologie (entreprises), fin tranche 1 et intégralité tranche 2 sur 3 mois sur plus de 30 sites;
- Début restauration de la ripisylve (chantier insertion) sur ;
- Préparation animation MAEc pour année 2024;
- Lancement étude pour améliorer la continuité écologique sur ouvrages classés en liste 1 et 2 (3 sites) pour une durée de 11 mois;
- Restauration ripisylve sur tronçon du Beau aval (chantier insertion) pour améliorer passage des crues;
- Restauration annexe La Motte (frayère à Brochet potentielle), régie syndicale;

OCTOBRE

- Réunion collège milieux aquatiques de Charente-Eaux;
- COPIL site Natura 2000 de la vallée du Né et de ses principaux affluents;
- Entretiens individuels annuels des agents du SBVNé;
- Début des crues sur le bassin du Né, vont durer sur une période 5 mois;
- Début des astreintes pour gestion des crues pour une période de 7 mois;
- Commission communication du SBVNé;
- Restauration de la ripisylve (entreprise) sur 2 tronçons du Collinaud pour améliorer passage des crues;
- Amélioration hydromorphologie de Fontaine de Bagot aval (régie syndicale);

NOVEMBRE

- Amélioration hydromorphologie d'un tronçon de la Fontaine de Bagot (régie syndicale);
- Validation Projet Agro-Environnemental et Climatique(PAEc) pour année 2025;
- Commission Natura 2000 du SBVNé;
- Validation par les élus du SBVNé plan de formation des agents pour période 2024/2026;
- Validation astreintes agents du SBVNé pour gestion des crues de novembre 2024 à juin 2025;
- Bilan actions site Natura 2000 de la vallée du Né pour période 2022 à 2024;
- Restauration ouvrage de prise du moulin de Saint-Pierre (entreprise);
- Début inventaire des zones humides sur le territoire de la CDA de Grand Angoulême (partie amont du bassin du Né) sur 5 mois;

DÉCEMBRE

- Restauration de la ripisylve aux abords de 7 ouvrages piscicoles (chantier insertion)
- Validation animation Re-Sources année 2025;
- Validation du contenu actions tranche 3 année 2024 du PPG 2023/2032;
- Dossiers de demande de subventions (postes, études et travaux) pour tranche 3 du PPG 2023/2032;
- Validation projet de renovation du local du SBVNé (grande salle de réunion) suite propositions d'un architecte;
- Achat nouveau véhicule (berlingo) pour agents du SBVNé;
- Validation cotisations pour les membres du SBVNé pour année 2025.
- Bilan de la qualité des eaux sur année 2023 présentés aux élus du SBVNé;
- Bilan de la communication année 2024;

EXEMPLES D' ACTIONS DE L'ANNÉE

▶ AMELIORATION DE LA CONTINUITE ECOLOGIQUE DES COURS DEAU

Dans le cadre du PPG 2023/2032, plusieurs actions ont été réalisées pour améliorer la continuité écologique des cours d'eau. En complément de celles effectuées sur des ouvrages hydrauliques liées à des moulins classés en liste 1 et 2, des actions multiples ont consisté à : l'effacement de ponts et de seuils (le plus souvent en mauvais état et n'ayant plus d'usage reconnu), l'arasement de passages à gué, la remise de cours d'eau en fond de talweg (création de bras de rivière), l'aménagement de sortie de ponts (apports granulométriques en aval du pont car le radier du pont était perché). C'est ainsi qu'en 2024, plus de 30 sites ont été concernés par ces interventions.



229 600 €

▶ PLANTATION DE HAIE ET DE RIPISYLVE

Cette action incluse dans le PPG 2023/2032 a consisté à la mise en place de haie sur les versants et de ripisylve en bordure de cours d'eau, perpendiculairement aux pentes afin d'améliorer la qualité des eaux (filtration des produits phytosanitaires) et limiter les ruissellements (frein mécanique favorisant l'infiltration). La zone prioritaire est l'amont du bassin versant du Né. Effectivement après de fortes précipitations, des ruissellements importants sur les têtes de bassin pauvre en végétation ont ponctuellement aggraver l'impact des crues sur des bâtis. Ces actions ont été réalisées en partenariat avec prom'haies et des propriétaires fonciers sur des zones où il y avait un besoin et qui répondait aux critères fixés par le SBVNé. Cette double intervention a permis de mettre en place environ 1000 mètres de haies doubles et 1000 mètres de ripisylve chez 3 propriétaires sur des îlots situés sur le sous bassin de l'Ecly (affluent du Né) et Né amont.



45 421€

▶ ANIMATION AVEC DES SCOLAIRES

Dans le cadre du programme « puisque chaque goutte compte, il faut viser la sobriété » porté par l'EPTB Charente, le directeur et l'animatrice de la gestion intégrée du SBVNé, ont participé à une animation sur le terrain avec des scolaires, une classe de CM1/CM2 de la commune de Lignières Ambleville. Le site choisi par le SBVNé se trouve sur le ru de Chez Mathé aval (affluent du Né). L'animation a consisté à expliquer le fonctionnement d'un cours d'eau (cette portion de cours a été restaurée par le SBVNé) et les fonctionnalités d'une zone humide.



1 000 €

SYNDICAT du BASSIN
VERSANT du Né (SBVNé)

📍 2186 route de l'Eglise Chez Guérin
16300 Lagarde sur le Né
☎ 05 45 78 74 45
✉ secretariat@sbvne.fr
🌐 <https://www.sbvne.fr/>