

RAPPORT D'ACTIVITÉ

2022



Le Président
Alain TESTAUD

Cette année 2022 a été marquée par le recrutement d'une technicienne zone humide qui assure également l'animation du site Natura 2000 de la vallée du Né et de ses principaux affluents, site dont le SBVNé vient de prendre la présidence. L'équipe du SBVNé en partenariat avec un bureau d'études a également finalisé le contenu du futur PPG 2023/2032 sous forme d'une Déclaration d'Intérêt Général (DIG) qui a été présentée dans le cadre d'une enquête publique fin 2022. Par la suite, j'espère lancer en 2023 les actions prévues dans la tranche n°1 du futur PPG. Fin 2022, le SBVNé a changé de local, ce dernier étant plus adapté aux besoins du SBVNé, à la fois pour le personnel que pour les élus.

PRÉSENTATION DU SYNDICAT



Territoire de compétence

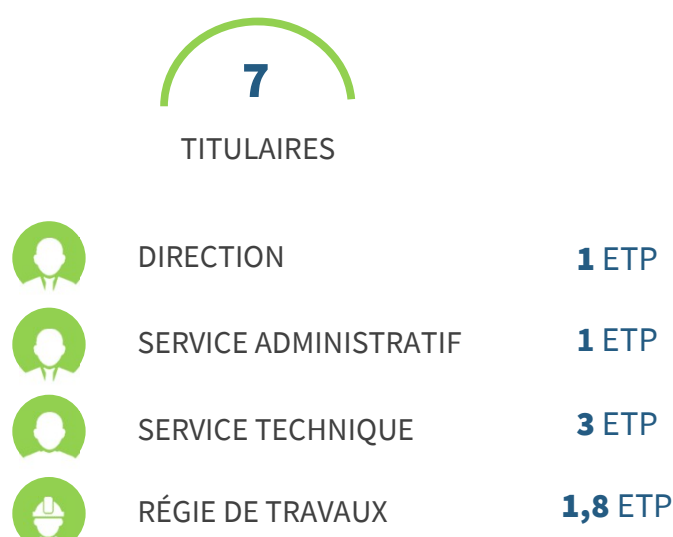


GOVERNANCE



Le Président
Alain Testaud

SERVICES



COMPÉTENCES ET ACTIONS EN COURS

► COMPÉTENCES EXERCÉES



1° L'AMÉNAGEMENT D'UN BASSIN OU D'UNE FRACTION DE BASSIN HYDROGRAPHIQUE



2° L'ENTRETIEN ET L'AMÉNAGEMENT D'UN COURS D'EAU, CANAL, LAC OU PLAN D'EAU, Y COMPRIS LES ACCÈS À CE COURS D'EAU, À CE CANAL, À CE LAC OU À CE PLAN D'EAU

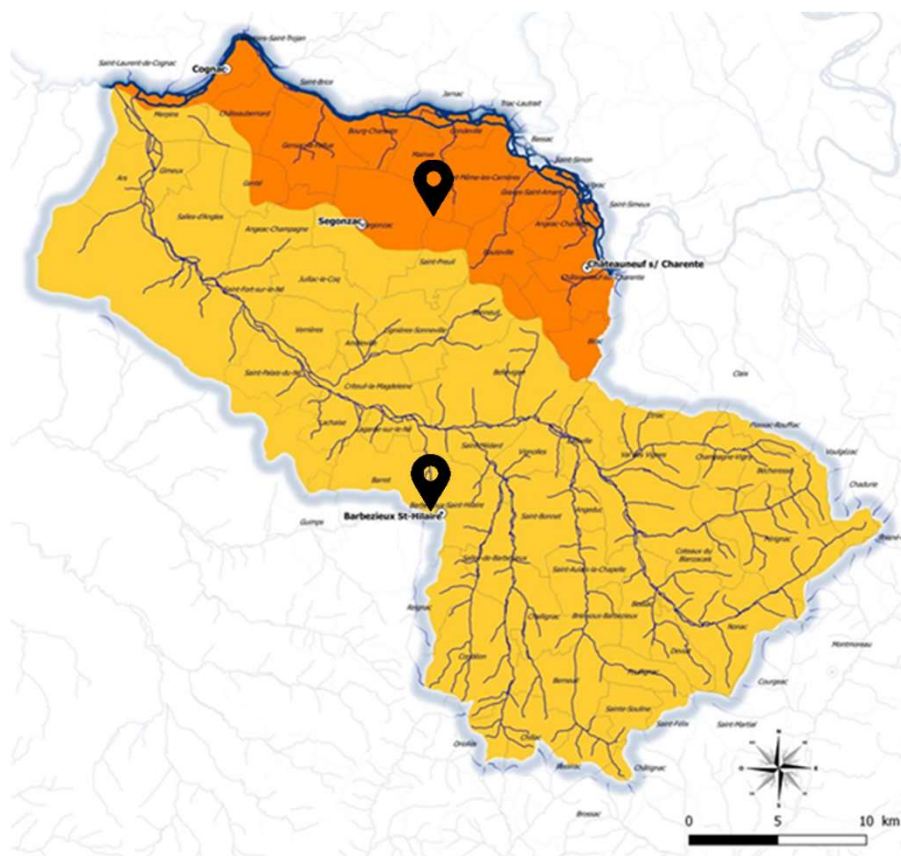


5° LA DÉFENSE CONTRE LES INONDATIONS



8° LA PROTECTION ET LA RESTAURATION DES SITES, DES ÉCOSYSTÈMES AQUATIQUES ET DES ZONES HUMIDES AINSI QUE DES FORMATIONS BOISÉES RIVERAINES

► OUTILS DE PROGRAMMATION EN PLACE ET ETUDES

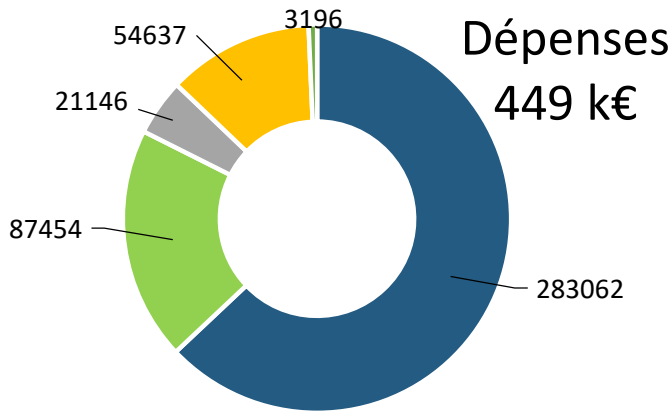


1 Programme pluriannuel d'actions en cours (dernière année)

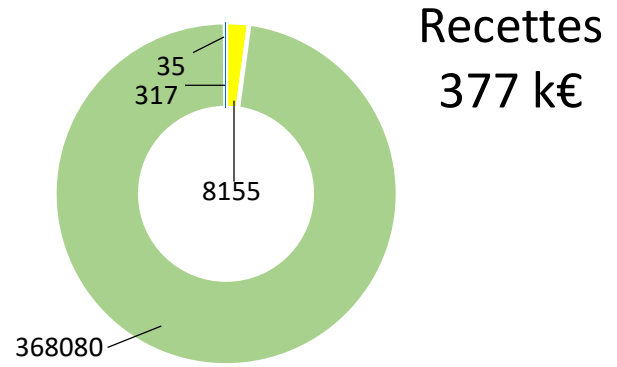
1 Programme pluriannuel d'actions en préparation sur ensemble du territoire pour lancement en 2023

ACTIONS	DATES	MONTANT € TTC	ÉTAT D'AVANCEMENT
PPG en cours	2005 - 2022	6 601 970 €	99 %
PPG en préparation	2023 - 2032	13 535 000 €	0 %

FONCTIONNEMENT

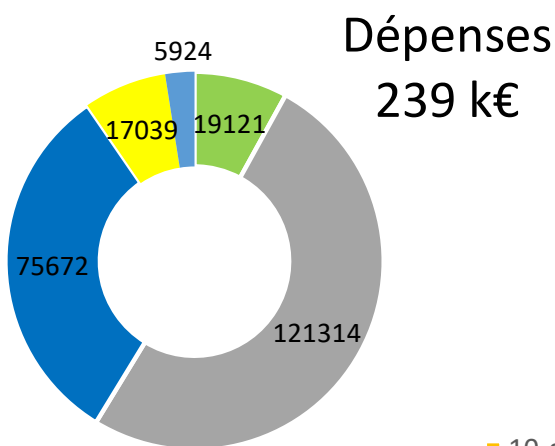


- 012- charges de personnel et frais assimilés
- 011- charges à caractère général
- 042- opérations d'ordre de transfert entre sections
- 65- autres charges de gestion courante
- 66- charges financières

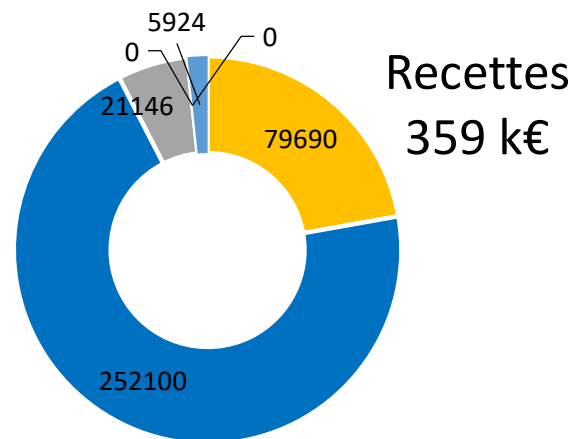


- 013-atténuation de charges
- 70-par d'autres redevables
- 74-dotations, subventions et participations
- 77-produits exceptionnels
- 002-excédent de fonctionnement reporté
- 75-autres produits de gestion courante
- 76-produits financiers

INVESTISSEMENT



- 20-immobilisations incorporelles
- 21-immobilisations corporelles
- 23-Immobilisations en cours
- 16-emprunt
- 041-opérations patrimoniales



- 10-dotations fonds divers et réserves (FCTVA)
- 13-subventions d'investissement
- 040-opérations d'ordre de transfert entre sections
- 001-report excédent N-1
- 1068-excédent de fonctionnement
- 041- opérations patrimoniales

BILAN

- 72 908€

RÉSULTAT DE FONCTIONNEMENT DE L'EXERCICE

120 380€

RÉSULTAT D'INVESTISSEMENT DE L'EXERCICE

46 958€

RESTES A RÉALISER D'INVESTISSEMENT DÉPENSES

344 498€

DETTE

0€

RESTES A RÉALISER D'INVESTISSEMENT RECETTES

102 581€

REPORT N-1 FONCTIONNEMENT

102 245€

REPORT N-1 INVESTISSEMENT

222 625€

REPORT EN INVESTISSEMENT EXERCICE N+1

LES ACTIONS DE L'ANNÉE

- Bilan d'activités des agents pour année 2021;
- Choix du matériel de la métrologie en lien avec le PAPI d'intention Charente; écriture de l'étude de faisabilité pour l'ETAT (pour recherche financement);
- Reconnaissance sur terrain des embâcles;
- Lancement du programme d'actions RE-Sources PAT COSH 2022/2026 pour améliorer qualité de l'eau en partenariat avec EPTB;
- Lancement campagne MAEC 2022 sur mesures biodiversité et vignes sur 4 mois;

- Validation DOB 2022 par élus SBVNé;
- CAO pour choix entreprises pour travaux tranche 1 du nouveau siège du SBVNé;
- validation du budget prévisionnel 2022 ;
- Réalisation inventaire des ZH sur ZAU pour CA Grand Cognac;
- Début enlèvement des embâcles effectué par la régie syndicale sur une période de 3 mois;

- Réunion préparatoire pour inventaire total ZH sur territoire de la CA de Grand Cognac;
- Préparation du contenu des actions pour le futur PPG (visites de terrain) sur 3 mois;
- Rédaction méthodologie inventaire ZH pour CA Grand Cognac;
- Préparation des pièces des dossiers de consultations des entreprises (DCE) pour travaux 2022 (tranche 18 du PPG en cours);

- Envoi du dossier de DIG à la DDT pour instruction;
- Début enlèvement sélectif des embâcles effectué par entreprise spécialisée pour une période de 5 mois;
- Arrachage manuel de la jussie sur l'Echalette par régie syndicale;

- Rendu dossier de DIG pour enquête publique pour futur PPG 2023/2032 par BE SEGI ;
- Finalisation chiffrage prévisionnel des actions prévues dans la tranche 1 du futur PPG 2023/2032;
- Validation lancement enquête publique pour mise en place futur PPG 2023/2032;
- Réunion collège milieux aquatiques de Charente-Eaux;
- Arrachage manuel de la jussie sur le Romède par entreprise;
- Restauration ouvrage hydraulique de Germignon par régie syndicale et entreprise;
- Lancement de Mon Territoire Au Fil de l'Eau 2022/2023 avec 2 classes de l'école de Barret (RPI avec Lachaise et Lagarde sur le Né);

JANVIER

FÉVRIER

MARS

AVRIL

MAI

JUIN

JUILLET

AOÛT

SEPTEMBRE

OCTOBRE

- Ecriture des pièces constituant la DIG; pour futur PPG 2023/2032 sur 3 mois par BE SEGI;
- Préparation DOB 2022;
- Dossier de demande de soldes pour les agents sur année 2021;

- Recrutement du poste de technicienne zone humide qui assure également l'animation du site Natura 2000 de la vallée du Né;
- Restauration de la ripisylve sur le Biget aval par régie syndicale ;
- Début de la campagne de suivi des assècs sur les cours d'eau du territoire du SBVNé pour une période de 9 mois;

- Réunion avec EPTB sur ensemble des projets en cours avec le SBVNé;
- Rédaction de compléments au dossier de DIG pour futur PPG 2023/2032;
- Pollution d'origine inconnue sur le Beau aval avec forte mortalité piscicole;
- Arrachage manuel de la jussie sur le Né aval et le Romède effectué par la régie syndicale;
- Animation Mon Territoire au Fil de l'Eau 2021/2022, balade à Angeac-Charente;

- Finalisation des actions et sites retenus pour le futur PPG;
- Restauration ouvrage hydraulique de Guélin par régie syndicale et entreprise;

- Validation Lignes Directrices de Gestion;
- Validation animation Re-Sources année 2023;
- Validation Projet Agro-Environnemental et Climatique(PAEc) pour année 2023
- Validation animation Natura 2000 site vallée du Né de 2022 à 2025;
- Restauration ripisylve portions de cours d'eau : ru de Chez Viaux, Font du Loup et ru de Limot, par association insertion;
- Entretien de la végétation aux abords de 6 aménagements piscicoles situés sur le Né aval par association insertion;
- Arrachage manuel de la jussie sur le ri de Gensac par entreprise;

LES ACTIONS DE L'ANNÉE

- Réalisation des travaux d'entretien des aménagements piscicoles sur le Né aval suite à la dégradation de la crue de février 2021 par entreprise;
- Restauration de la ripisylve sur le Biget médian par association d'insertion;
- Lancement enquête publique pour soumettre le contenu du futur PPG 2023/2032 (Déclaration d'Intérêt Général);
- Réparation ouvrage de Bantard par entreprise et régie syndicale;

NOVEMBRE

DÉCEMBRE

- Déménagement vers le nouveau local du SBVNé;
- Validation tranche 1 - année 2023 du PPG 2023/2032;
- pose de stations débitmétriques sur Collinaud aval et Beau aval - métrologie PAPI intention Charente par entreprise;
- Bilan sur la qualité des eaux du territoire présenté aux élus du SBVNé;

EXEMPLES D' ACTIONS DE L'ANNÉE

▶ RESTAURATION OUVRAGES HYDRAULIQUES

Il y a plusieurs années, les élus du SBVNé ont validé un programme de restauration des ouvrages hydrauliques de type « clapet mobile » construits dans les années 80 et servant à la répartition des eaux entre les cours principaux et les biefs de moulin, et surtout à la gestion du passage des crues débordantes à l'échelle du bassin versant du Né. Les mécanismes de deux à trois ouvrages sont restaurés chaque année par la régie syndicale en partenariat avec des entreprises spécialisées. En 2022, les ouvrages des moulins de Guélin (suite à chute d'arbre sur l'ouvrage) et Germignon ont ainsi été restaurés.



27 501 €

▶ AMELIORATION DE LA CONTINUITE ECOLOGIQUE

Depuis 2011, des aménagements pour améliorer la continuité écologique (essentiellement des bras de contournement d'ouvrages hydrauliques) classés en liste 2 ont été financés par le SBVNé sur le Né aval. En février 2021, une crue importante a dégradé une partie de ces ouvrages. En 2022, dans le cadre de la tranche 18 du PPG en cours, 6 aménagements ont été réparés par une entreprise spécialisée.



20 177 €

▶ ENLEVEMENT SELECTIF D'EMBACLES

Chaque année, le SBVNé sélectionne des arbres, branchages qui obstruent tout ou en partie les lits des cours d'eau. Après une reconnaissance effectuée par les agents du SBVNé en début d'année, une information est effectuée au niveau de certains propriétaires de ces arbres pour savoir s'ils peuvent les enlever ou pas (surtout pour les peupliers de culture), des actions d'enlèvement sont effectuées par la régie syndicale avec l'aide d'un véhicule tout-terrain équipé d'un treuil et par une entreprise spécialisée avec l'aide d'une mini-pelle.



45 575 €

▶ ETUDES POUR FUTUR PPG 2023/2032

Le SBVNé a lancé deux études sur son territoire de compétence afin de pouvoir définir le contenu des actions du futur Programme Pluriannuel de Gestion des Cours d'eau. Chaque étude est composée de 4 parties : recueil bibliographique et inventaire de terrain (avec cartographie sous SIG), diagnostic partagé avec les élus locaux, enjeux et objectifs et remise d'un avant-projet. La première étude a été lancée sur le bassin du Né en 2016 (finalisée en 2021) et la deuxième, suite à la prise de compétence GEMAPI en 2018 a été lancée en 2019 (finalisée en 2021) sur les affluents rive gauche du fleuve Charente. En 2021, les résultats des 2 études ont été réunis afin de constituer un seul programme d'actions dont le montant prévisionnel est de 13 535 000 €. Au final, un seul dossier de Déclaration d'Intérêt Général (DIG) a été soumis à enquête publique fin 2022.

Restauration	38 actions
Lit mineur : ouvrages	14 actions
Lit mineur et berges	17 actions
Lit majeur	6 actions
Versants	1 action
Entretien & Suivi	11 actions
Actions d'entretien	3 actions
Actions de suivi	8 actions
TOTAL	49 actions

329 881 €

SYNDICAT du BASSIN
VERSANT du Né (SBVNé)

📍 2186 route de l'Eglise Chez Guérin
16300 Lagarde sur le Né
☎ 05 45 78 74 45
✉ secretariat@siah-ne.fr
🌐 <https://www.siah-ne.fr/>