

RAPPORT D'ACTIVITÉ

2020



Le Président
Alain TESTAUD

L'année 2020 a été une année atypique à cause de la crise sanitaire liée à la COVID 19 qui a modifié de façon certaine nos habitudes. Pour autant, les agents du SBVNé ont poursuivi leurs missions toute l'année en faisant, quand cela était possible, du télétravail. Dans le cadre des 2 études pour la mise en place des deux futurs Plan de Gestion, les nombreux échanges qui devaient avoir lieu avec la population locale, les élus et nos partenaires ont été réduits en conséquence des mesures barrières en vigueur. Soucieux de garder la proximité entre tous les acteurs, nous espérons que des réunions publiques de terrain sur le futur PPG pourront se tenir normalement à partir du 2^{ème} semestre 2021.

VUE D'ENSEMBLE



PRÉSENTATION DU SYNDICAT

875
SURFACE DU BASSIN
VERSANT (en km²)

900
LINÉAIRE DE COURS
D'EAU SOUS
COMPÉTENCE (en km)

500
LINÉAIRE DE COURS
D'EAU SOUS
INTERVENTION (en km)

57,2
SUPERFICIE DES
ZONES HUMIDES
(en km²)

49 575
POPULATION
STATUTAIRE

Territoire de compétence

5
EPCI



GOVERNANCE

34
ÉLUS MEMBRES DU
COMITÉ SYNDICAL

18
MEMBRES DU
BUREAU



Le Président
Alain Testaud

SERVICES

4
TITULAIRES

2
CONTRACTUELS
DROIT PUBLIC



DIRECTION **0,4 ETP**



SERVICE ADMINISTRATIF **0,5 ETP**



SERVICE TECHNIQUE **2,6 ETP**



RÉGIE DE TRAVAUX **1,8 ETP**

COMPÉTENCES ET ACTIONS EN COURS

► COMPÉTENCES EXERCÉES



1° L'AMÉNAGEMENT D'UN BASSIN OU D'UNE FRACTION DE BASSIN HYDROGRAPHIQUE



2° L'ENTRETIEN ET L'AMÉNAGEMENT D'UN COURS D'EAU, CANAL, LAC OU PLAN D'EAU, Y COMPRIS LES ACCÈS À CE COURS D'EAU, À CE CANAL, À CE LAC OU À CE PLAN D'EAU

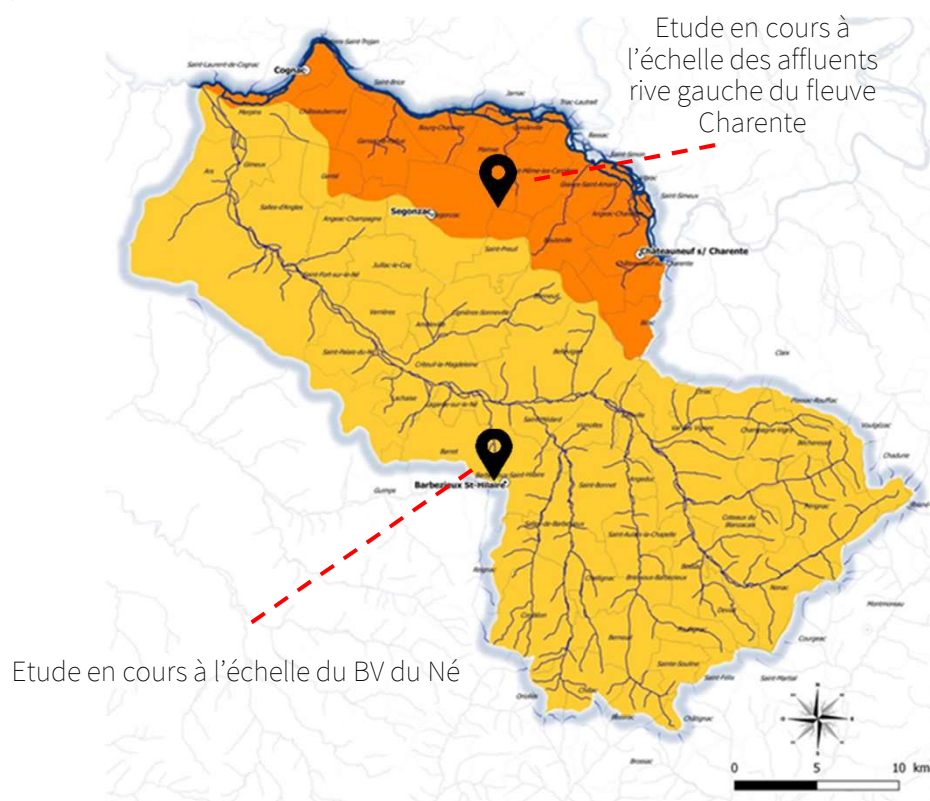


5° LA DÉFENSE CONTRE LES INONDATIONS



8° LA PROTECTION ET LA RESTAURATION DES SITES, DES ÉCOSYSTÈMES AQUATIQUES ET DES ZONES HUMIDES AINSI QUE DES FORMATIONS BOISÉES RIVERAINES

► OUTILS DE PROGRAMMATION EN PLACE ET ETUDES



1 Programme de travaux en cours sur le BV du Né

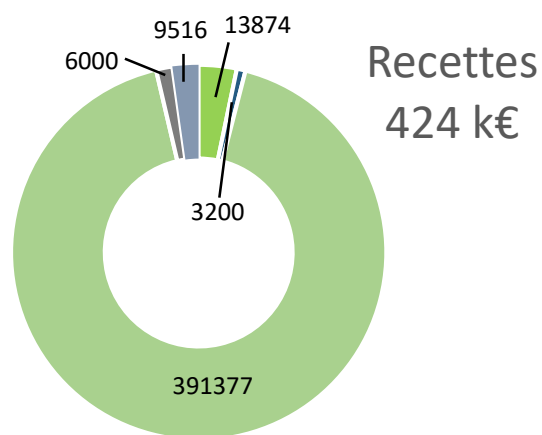
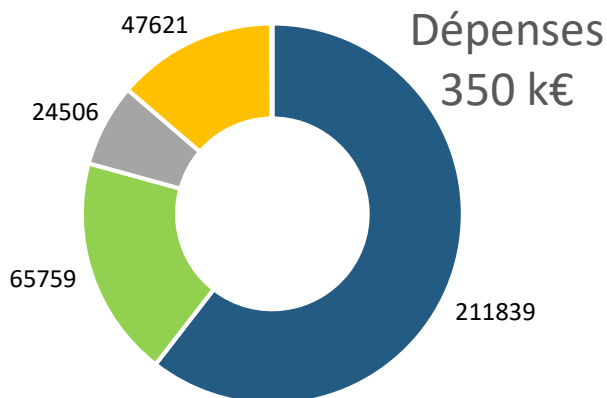
2 Études en cours

ACTIONS	DATES	MONTANT € TTC	ÉTAT D'AVANCEMENT
PPG sur BV du Né	2005 - 2021	4 620 000 €	97 %
Étude sur BV du Né	2018 - 2021	278 488 €	68 %
Étude affluents Rive gauche fleuve Charente	2019 - 2021	96 000 €	44 %

BUDGET (CA 2020)

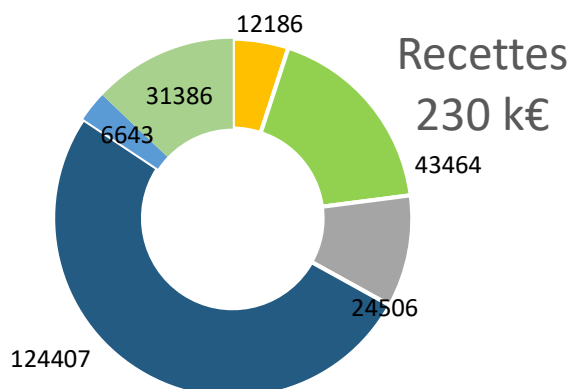
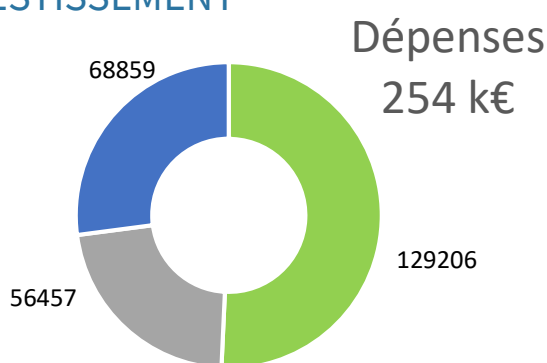
265 k€ CONTRIBUTION DES MEMBRES

▶ FONCTIONNEMENT



- 012- charges de personnel et frais assimilés
- 013-atténuation de charges
- 011- charges à caractère général
- 70-par d'autres redevables
- 042- opérations d'ordre de transfert entre sections
- 74-dotations, subventions et participations
- 65- autres charges de gestion courante
- 77-produits exceptionnels
- 002-excédent de fonctionnement reporté

▶ INVESTISSEMENT



- 20-immobilisations incorporelles
- 10-dotations fonds divers et réserves
- 21-immobilisations corporelles
- 13-subventions d'investissement
- 23-Immobilisations en cours
- 040-opérations d'ordre de transfert entre sections
- 001-report excédent N-1
- 10222-fctva
- 1068-excédent de fonctionnement

▶ BILAN

64 351€

RÉSULTAT DE FONCTIONNEMENT DE L'EXERCICE

-148 522€

RÉSULTAT D'INVESTISSEMENT DE L'EXERCICE

358 406€

RESTES A RÉALISER D'INVESTISSEMENT DÉPENSES

0 €

DETTE

309 816€

RESTES A RÉALISER D'INVESTISSEMENT RECETTES

9 516 €

REPORT N-1 FONCTIONNEMENT

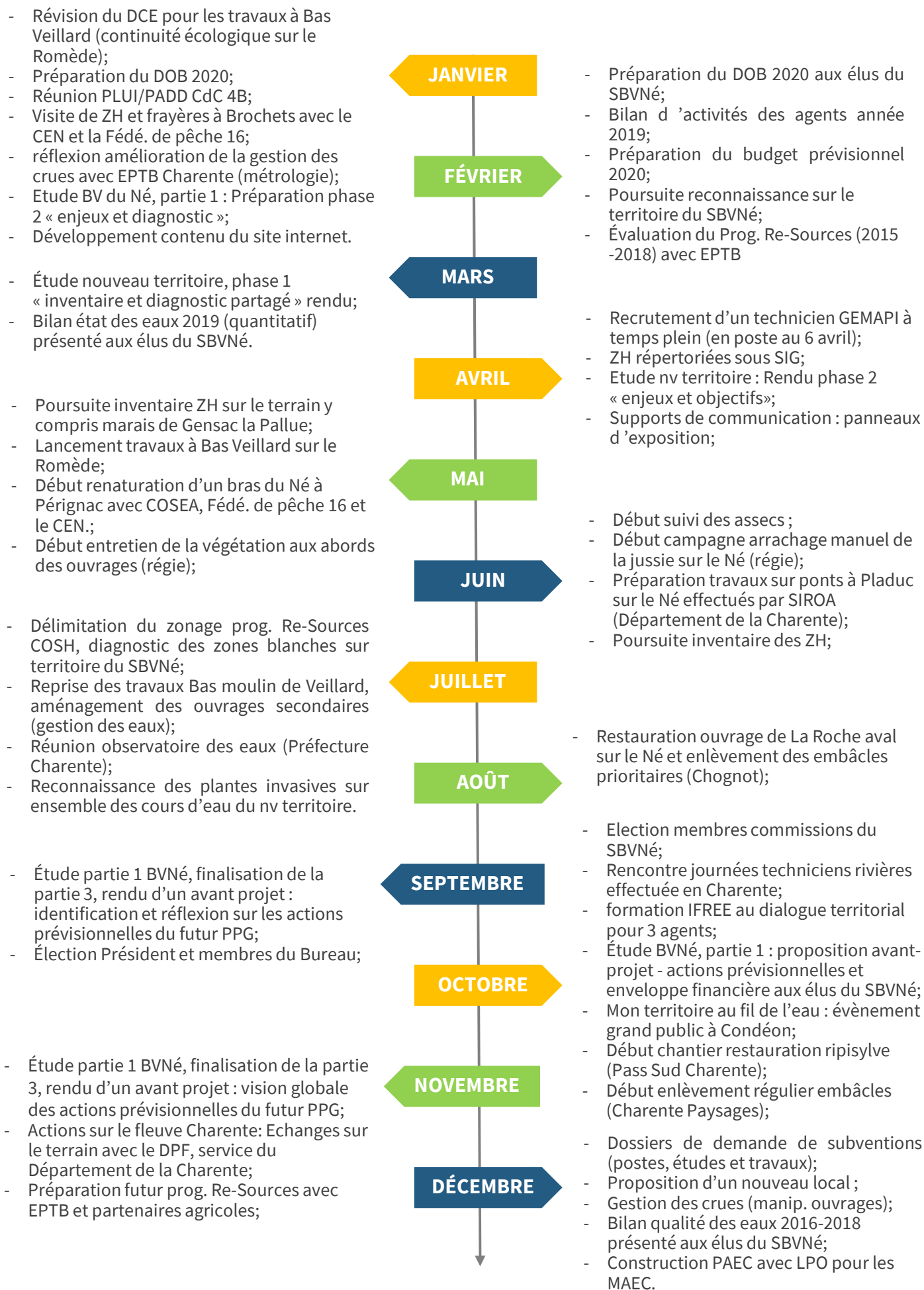
124 407 €

REPORT N-1 INVESTISSEMENT

1 162 €

REPORT EN FONCTIONNEMENT EXERCICE N+1

LES ACTIONS DE L'ANNÉE



LES ACTIONS DE L'ANNÉE

► BILAN QUALITE DES EAUX 2016-2018

Sur les cours d'eau du bassin du Né, le suivi de la qualité des eaux s'appuie sur des prélèvements effectués au moins 6 fois par an sur 28 stations (14 stations du RECEMA suivies par les agents du SBVNé, 13 de l'AEAG et 1 du CD 17). Les paramètres suivis sont le pH, la température, l'oxygène dissous, la conductivité, les pesticides sur 7 stations, les nitrates, les macro-polluants, les macro-invertébrés, les diatomées, les poissons et la bactériologie. Sur ces 3 années, la température et le pH restent bons. Pour les pesticides, des dépassements du seuil de potabilité sur les 7 stations sont relevés : nous retrouvons sur l'ensemble des stations de l'atrazine (interdit à la vente en France), du glyphosate, du métolachlore, et leurs dérivés. Pour les nitrates, les concentrations restent importantes sur l'ensemble du BV et parfois très élevées sur le Beau et la Maury. En règle générale, les concentrations en nitrates diminuent sur l'aval du Né (autoépuration). Un facteur de dilution est aussi à prendre en compte. La qualité de l'eau est donc un enjeu fort du territoire et des actions sont mises en œuvre pour l'améliorer.

73 800 €

Coûts prélèvements sur les 14 stations du RECEMA sur 3 ans et temps agents du SBVNé dédié à cette mission y compris diagnostic.

► RENATURATION DE PORTIONS DE COURS D'EAU

Dans le cadre des mesures compensatoires liées à la construction de la ligne LGV, une action de compensation « Loi sur l'Eau » demandée par l'Etat a été menée par COSEA en partenariat avec le SBVNé, la Fédé. de pêche 16 et le CEN sur la commune de Côteaux du Blanzacais : création de 2 portions nouvelles du lit du Né et d'un petit affluent Font Ladre avec méandres, radiers et fouilles, création d'une ZH, amélioration de la continuité écologique par l'effacement d'un ouvrage hydraulique, et agrandissement de la zone d'extension de crue. Le tout sur une ancienne parcelle de culture rachetée par COSEA et devenue propriété du CEN.



205 200 €

► SUIVI DES ETUDES

Rappel du contexte réglementaire



125 345 €

Les 2 études en cours se poursuivent dans des conditions particulières dues à la crise sanitaire car peu de réunions d'échanges ont pu avoir lieu en présentiel avec les élus et la population locale. Pour le BV du Né, la partie 1, phase 3 est terminée par le rendu d'un avant projet. Pour l'étude sur le nouveau territoire, la phase 1 « inventaire et diagnostic partagé » est terminée, la phase 2 « enjeux et objectifs » est en cours. Pour simplifier la démarche, il a été validé après échanges avec les services de la DDT de la Charente, de rendre au final courant 2021 un seul PPG qui englobera pour 10 ans l'ensemble des actions que mènera le SBVNé sur son territoire. Ce PPG sera soumis dans le cadre d'une DIG à une unique enquête publique.

► COMMUNICATION



4 130 €

En 2020, le SBVNé a poursuivi le développement du contenu de son site internet et de ses pages d'informations sur un réseau social (Facebook). Il a actualisé 3 panneaux (Historique du SBVNé, la Gestion Intégrée et les zones humides). Il a dupliqué, après accord de la DDT 16, 2 panneaux (Qu'est-ce qu'un cours d'eau ? et les bonnes pratiques sur un cours d'eau). Le tout sert à proposer des expositions itinérantes dans les communes et structures diverses situées sur le territoire du SBVNé. Des nouveaux panneaux de terrain pour indiquer des chantiers ont été réalisés ainsi que qu'une signalétique adaptée posée sur les véhicules des agents du SBVNé. Enfin, chaque agent dispose de cartes de visite.

SYNDICAT du BASSIN
VERSANT du Né (SBVNé)



Le Bourg 16300 LACHAISE



05 45 78 74 45



secretariat@siah-ne.fr



<https://www.siah-ne.fr/>