

# SYNDICAT DU BASSIN VERSANT DU NÉ

## PROGRAMME PLURIANNUEL DE GESTION

TERRITOIRE BASSIN VERSANT DU NÉ



# SYNDICAT DU BASSIN VERSANT DU NÉ

## PRÉSENTATION DU PPG (PROGRAMME PLURIANNUEL DE GESTION)

COMITÉ TERRITORIAL CONSULTATIF

- TERRITOIRE NÉ AMONT -

LUNDI 31 MAI 2021



# Sommaire

## Objectifs de la présentation :

- Rappeler la démarche en cours
- Présenter le programme d'action (PPG)
- Faire un point sur les aspects réglementaires liés aux différentes actions

## ORDRE DU JOUR

1. Rappels sur l'étude
  - Phases de l'étude
  - Aspects réglementaires
  - Rappels sur la qualité des masses d'eau
  - Rappels sur les résultats des différentes phases
2. Les actions issues de l'étude : actions de restauration - focus Né amont
3. Autres coûts prévisionnels : actions de suivi et d'entretien

## Rappel des phases de l'étude à l'échelle du BV du Né



- Phase 1 : Recueil de données existantes, état des lieux  
Diagnostic partagé, expertise et cartographie ➤ *Octobre 2018 à Décembre 2019 (10 mois)*
- Phase 2 : Définition des enjeux et objectifs, ➤ *Janvier 2020 à Mars 2020 (2 mois)*
- Phase 3 : Définition d'un programme d'actions. ➤ *Octobre à Novembre 2020 (2 mois)*
- Phase 4 : Rédaction du PPG et dossier de DIG ➤ *Mai à Juin (2 mois)*

Rappel : ces délais ne prennent en compte les phases d'instruction des dossiers.

En parallèle : conception du **programme sur les affluents du Fleuve Charente** entre Châteauneuf-sur-Charente et Merpins



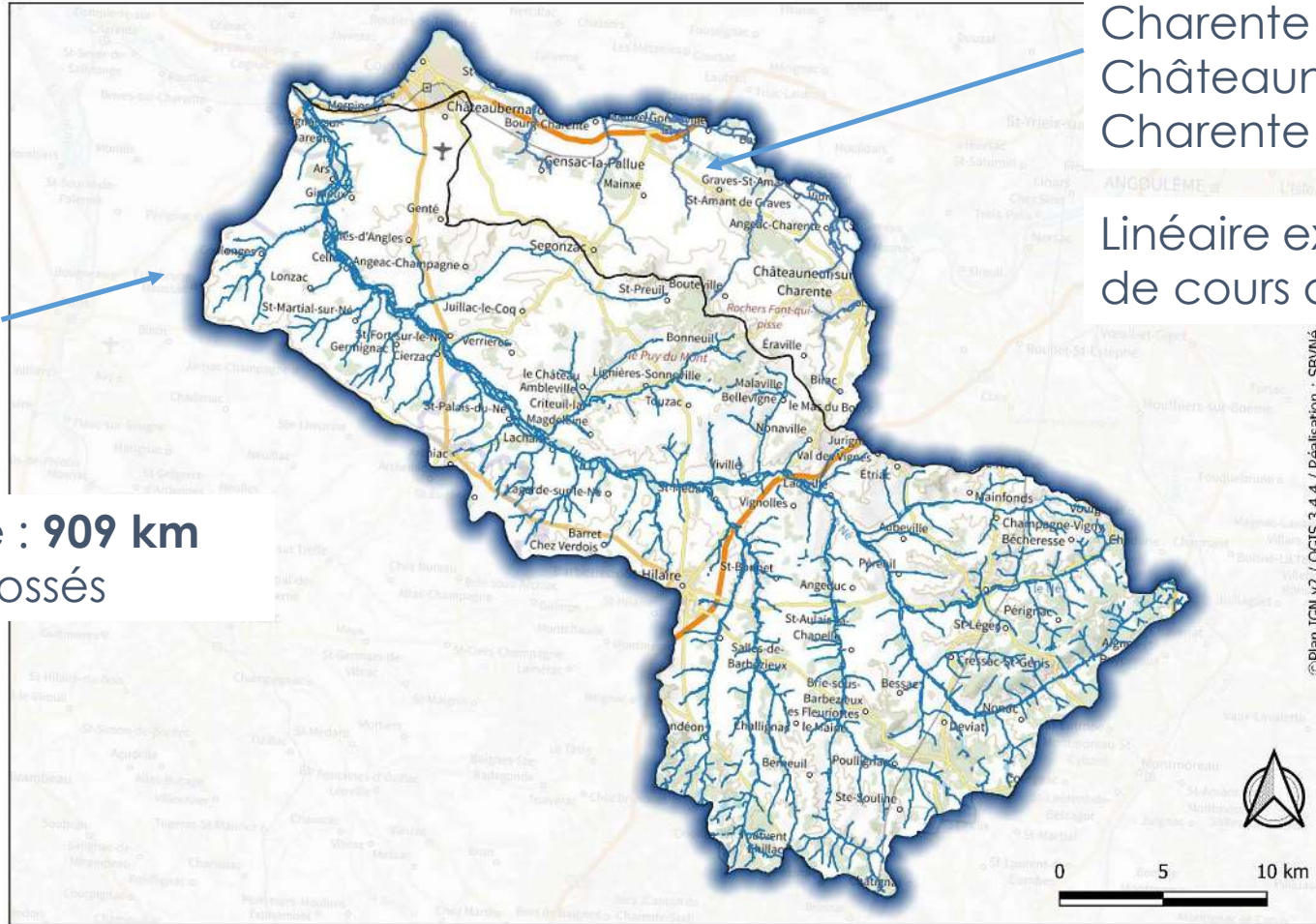
# Présentation de la zone d'étude

Bassin versant du Né y compris tous les affluents principaux et secondaires

Linéaire expertisé : **909 km** dont 129 km de fossés

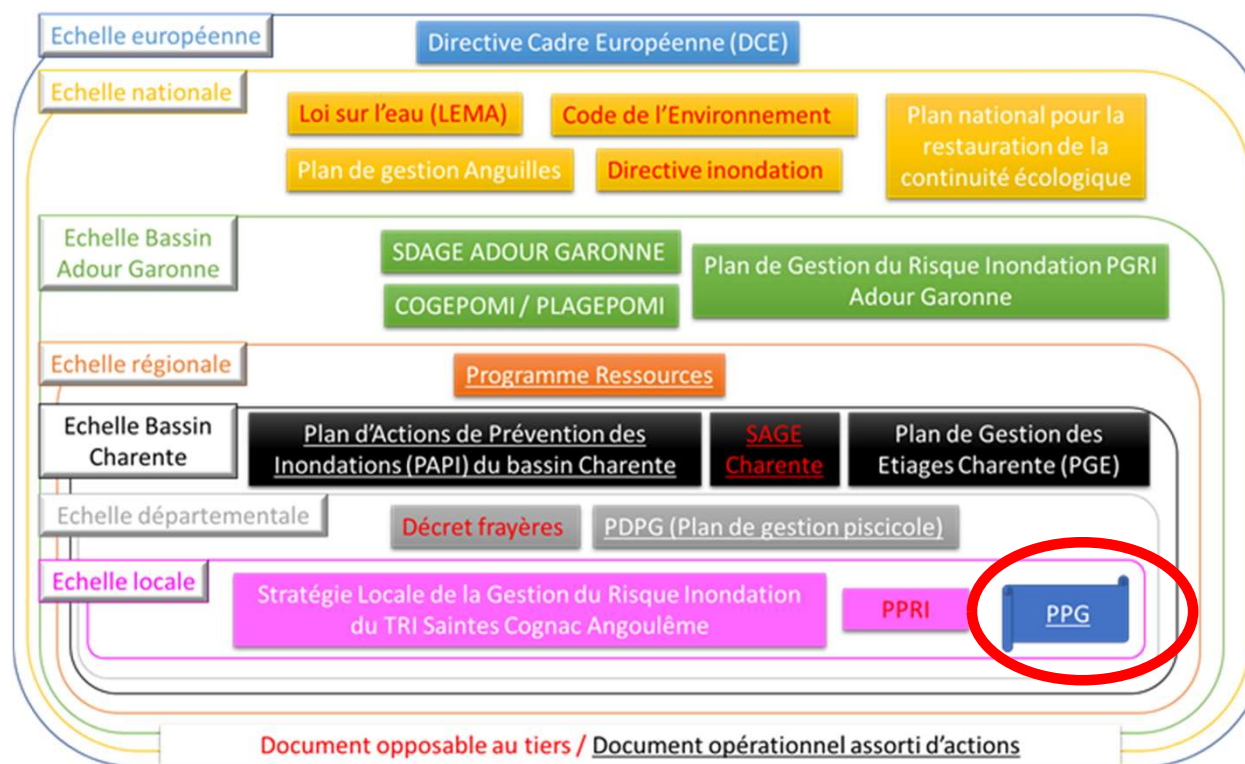
Affluents du fleuve Charente entre Châteauneuf-sur-Charente et Merpins

Linéaire expertisé : **144 km** de cours d'eau



## Rappel du contexte réglementaire

- La programmation du futur PPG doit s'inscrire dans le cadre réglementaire de la gestion des milieux aquatiques :



# Rappel sur l'état des masses d'eau superficielles

## CADRES :

- La Directive européenne Cadre sur l'Eau (DCE, 2000)

→ Objectif d'atteinte du « **bon état écologique et chimique** » pour chaque **cours d'eau**.



- Des objectifs de qualité au niveau de captages d'eau potable prioritaires : captages Grenelle Coulonge et St-Hippolyte

→ Programme Re-Sources

## LE BON ÉTAT DE L'EAU ET DES MILIEUX AQUATIQUES SELON LA DCE :

### Bon état chimique :

Concentration en **substances polluantes**



### Bon état écologique :

- **Qualité biologique** : espèces en présence, qualité des habitats



- **Qualité physico-chimique** : oxygène, température,...



- **Qualité hydro-morphologique** : qualité des berges, de la ripisylve, méandres...



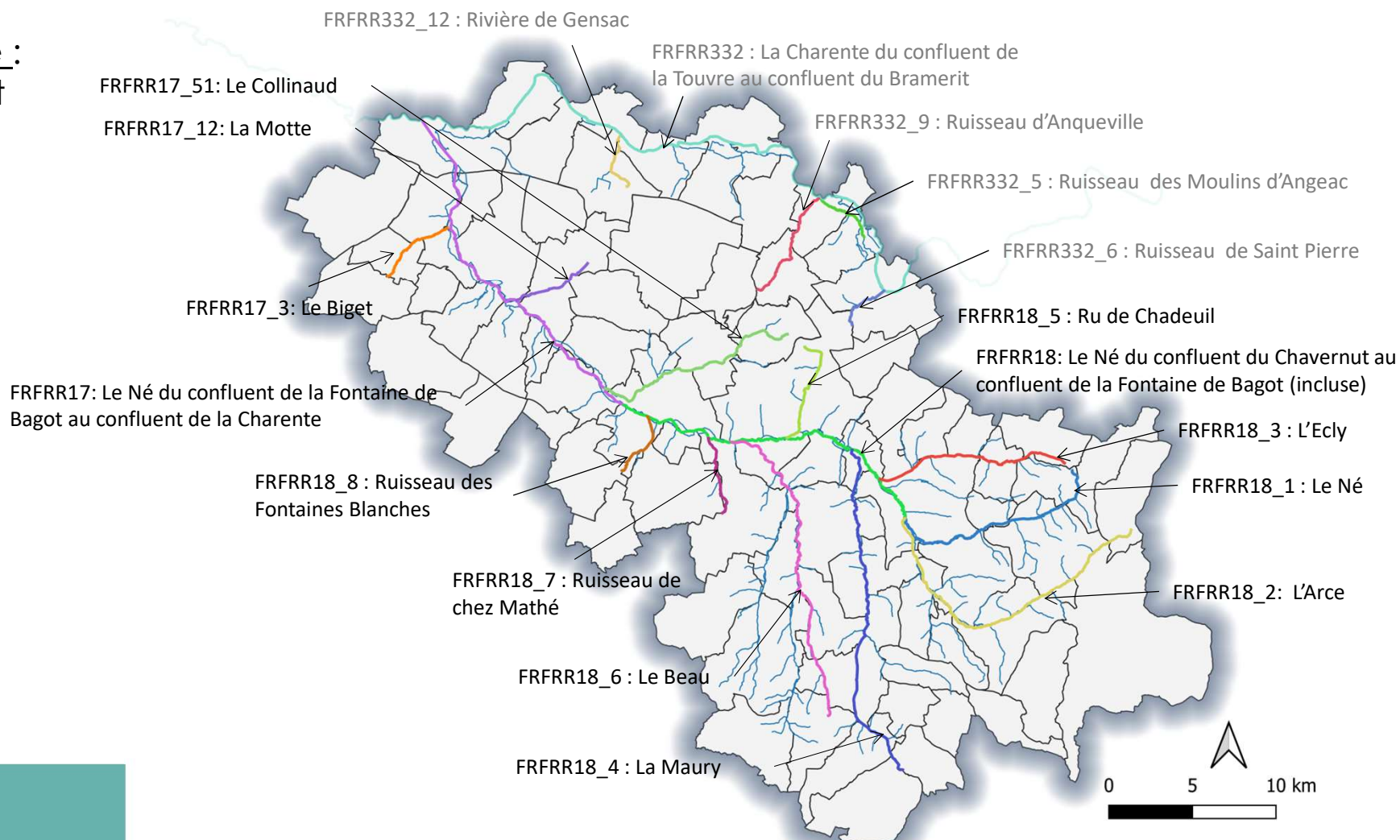
## Rappel des masses d'eau superficielles

### Bassin versant du Né :

13 masses d'eau ont été définies, dont 3 pour le cours du Né

### Affluents de la Charente :

5 masses d'eau ont été définies, dont 1 pour la Charente





# Rappel sur l'état des masses d'eau superficielles

## Etat écologique des masses d'eau

- Bon
- Mauvais
- Moyen

**1** Masse d'eau en **BON** état  
**14** Masses d'eau en état **MOYEN**  
**2** Masses d'eau en **MAUVAIS** état

## Synthèse

- Azote agricole et pesticides sur l'ensemble du BV (principalement herbicides)
- Morphologie dégradée pour le Né amont et les affluents RD
- Irrigation sur la Maury et le Né amont



Données évaluation AEAG 2013



# Rappel sur l'état des masses d'eau superficielles

## Etat écologique 2019 :

- Bon
- Moyen
- Médiocre
- Mauvais

**1** Masse d'eau en **BON** état  
**12** Masses d'eau en état **MOYEN**  
**3** Masses d'eau en état **MEDIOCRE**  
**1** Masses d'eau en **MAUVAIS** état



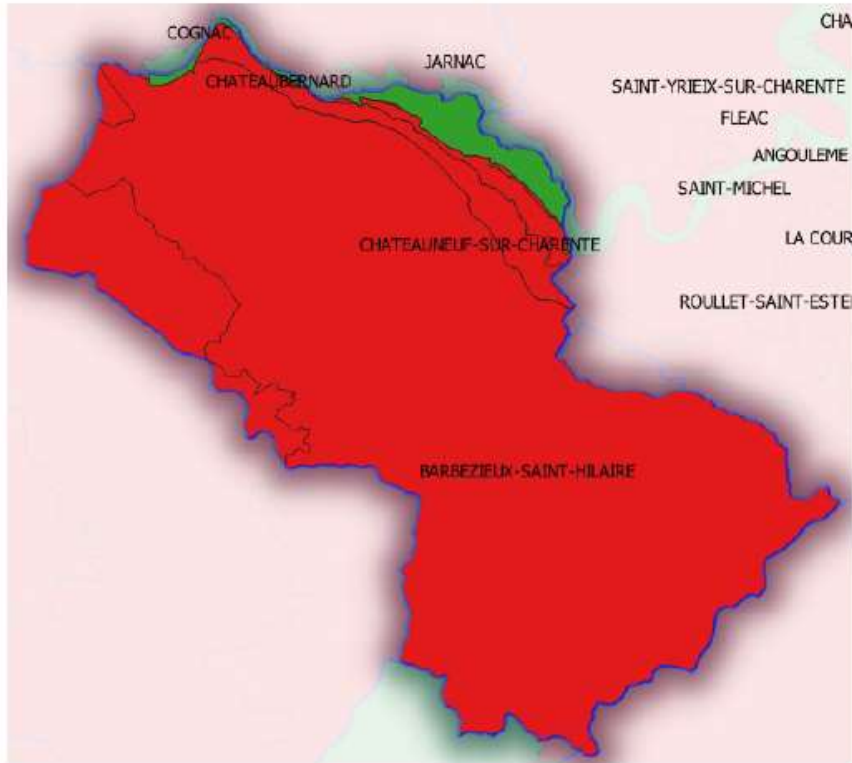
Données évaluation AEAG 2019



# Rappel sur l'état des masses d'eau souterraines

## Nappes libres :

### état quantitatif :



### état chimique :



5 aquifères libres  
4 aquifères captifs

Source : DDT16, synthèse PAOT 2019



# Rappel sur l'état des masses d'eau souterraines

Le principal aquifère libre (FRFG094) présente un état quantitatif et un état chimique « Mauvais »

| Code     | Nom   | Type  | Etat quantitatif |         | Etat chimique<br>Paramètres déclassants  | Pressions  |
|----------|---|---|------------------|---------|--|--|
| FRFG094  | Calcaires et calcaires marneux du <del>santonien</del> -campanien BV Charente-Gironde | Libre seul<br>Dominante sédimentaire<br>Non karstique               | Mauvais          | Mauvais | Atrazine <del>déséthyl</del> ; Atrazine <del>déiisopropyl</del> ; Bentazone, Ammonium, Chlorures, Sulfates, Nitrates, Phosphore total, Sodium, Orthophosphates (PO4), Atrazine <del>déiisopropyl</del> <del>déséthyl</del> . | Azote diffus d'origine agricole, Phytosanitaires               |
| FRFG017  | Alluvions de la Charente  | Libre seul<br>Alluvions<br>Non karstique                            | Bon              | Mauvais | Metolachlor ESA  | Azote diffus d'origine agricole, Phytosanitaires, Prélèvements |
| FRFG076  | Calcaires, grès et sables de l'infra-cénomanien/cénomanien libre                      | Libre seul<br>Dominante sédimentaire<br>Non karstique               | Mauvais          | Bon     |  | Azote diffus d'origine agricole, Prélèvements                  |
| FRFG093  | Calcaires, grès et sables du turonien-coniacien libre BV Charente-Gironde             | Libre seul<br>Dominante sédimentaire<br>Karstique                   | Mauvais          | Mauvais | Atrazine <del>déséthyl</del> , Atrazine <del>déiisopropyl</del> <del>déséthyl</del> , Metolachlor, ESA   | Azote diffus d'origine agricole, Phytosanitaires, Prélèvements |
| FRFRG073 | Calcaires et sables du turonien coniacien captif nord-aquitaine                       | Majoritairement captif<br>Dominante sédimentaire,<br>Non karstique  | Bon              | Bon     | Phosphore total, Conductivité, Orthophosphates   | -  |
| FRFG075  | Calcaires, grès et sables de l'infra-cénomanien/cénomanien captif nord-aquitain       | Captif seul<br>Dominante sédimentaire<br>Non karstique              | Bon              | Bon     | Conductivité, Atrazine <del>déiisopropyl</del>   | -  |
| FRFG078  | Sables, grès, calcaires et dolomies de l'infra-toarcien                               | Majoritairement captif,<br>Dominante sédimentaire,<br>Non karstique | Bon              | Bon     | Fluorure anion   |  |
| FRFG080  | Calcaires du jurassique moyen et supérieur captif                                     | Majoritairement captif<br>Dominante sédimentaire<br>Karstique       | Bon              | Bon     | †  | -  |

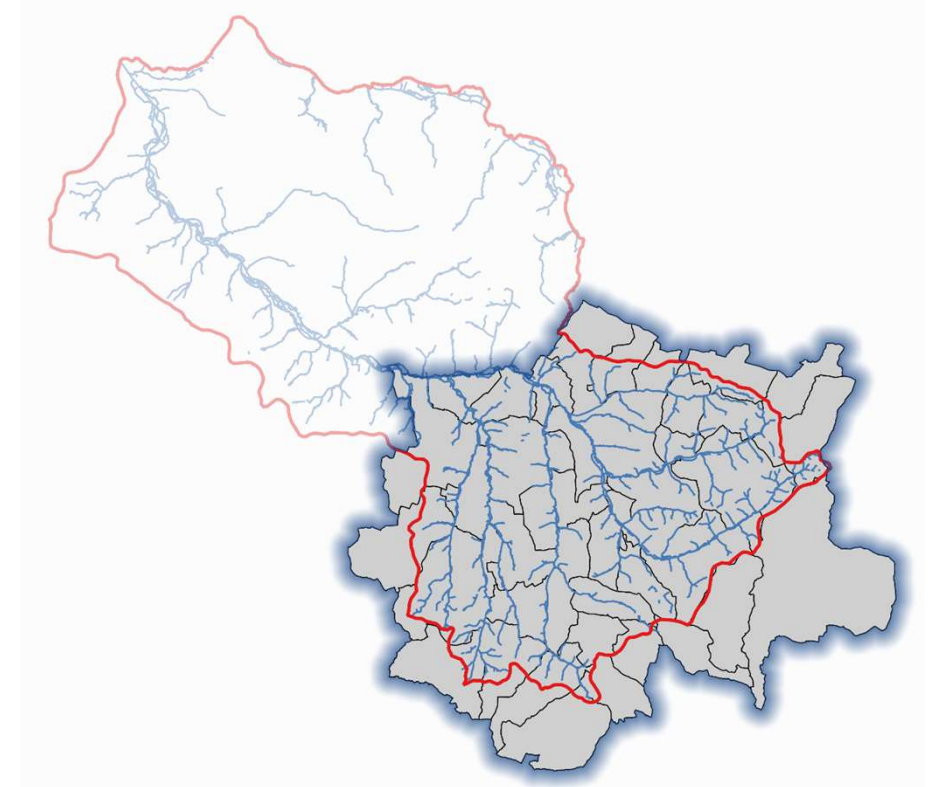


## Constats de terrain (État des lieux) : focus sur le Né amont

### Éléments issus de l'arpentage des 900 km de réseau hydrographique :

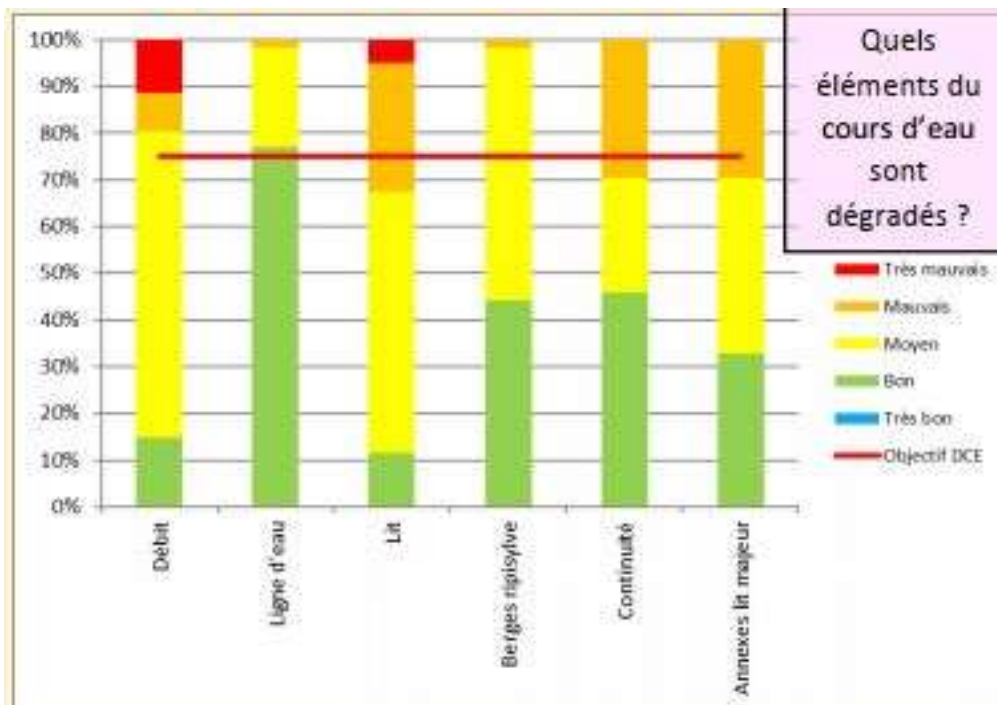
- **69 moulins** sur 9 cours d'eau ;
- **1 702 ouvrages** (hydrauliques et franchissement) dont 429 problématiques pour la continuité écologique ;
- **650 plans d'eau** : dont 485 qui entraînent un manque de débit sur les cours d'eau ;
- **164 km de berges sans ripisylve** ;
- **54 km de cours d'eau colmaté** (>50%) ;
- **102 abreuvoirs non aménagés** ;
- **19 rejets directs** ;
- **Prélèvements** : 85 pompages agricoles recensés

→ Territoire ayant une occupation des sols essentiellement agricole



# Diagnostic - focus sur le Né amont

## Diagnostic



### Paramètres analysés par compartiment :

**Compartiment « Lit mineur » :** Jussie, Faciès lenticques, Incisions, Colmatage, Végétation aquatique.

**Compartiment « Berges et ripisylve » :** Embâcles, arbres en travers, Erosions, Artificialisation des berges, Absence de ripisylve, Uniformité de la ripisylve.

**Compartiment « Annexes et lit majeur » :** Surfaces cultivées, Zones humides, Altération du réseau, Dignes latérales.

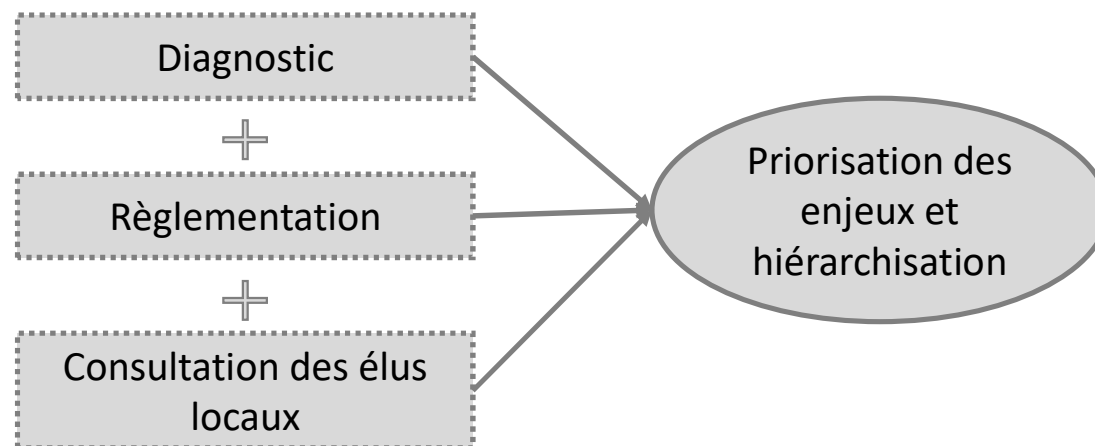
**Compartiment « Débit » :** Linéaire à sec, Importance des prélèvements, Etangs.

**Compartiment « Ligne d'eau » :** Linéaire sous influence d'un ouvrage.

**Compartiment « Continuité » :** Etangs au fil de l'eau, Ouvrages problématiques, Moulins.

## Synthèse des enjeux

| Enjeux  |
|---|
| Qualité de l'eau (volet non agricole)                             |
| Qualité de l'eau (volet agricole)                                 |
| Parcelles riveraines des cours d'eau                              |
| Continuité écologique (circulation des poissons et des sédiments) |
| Ressource en eau  |
| Inondation de voiries, habitations et zones économiques           |
| Encombrement du lit mineur  |
| Colmatage, Envasement, vitesses d'écoulement faibles              |
| Ruissellements de parcelles agricoles                             |
| Plans d'eau   |
| Sources   |
| Végétation rivulaire  |
| Espèces végétales envahissantes                                   |
| Erosion de berge avec menace sur ouvrages, voiries et bâtis       |
| Piétinement des berges  |



## Rappel de la hiérarchisation partagée

| CONSTATS  | Diagnostic | Réglementation | Elus | Niveau de priorité final |
|---|------------|----------------|------|--------------------------|
| Qualité de l'eau (volet non agricole)                             | 3          | 3              | 3    | 3                        |
| Qualité de l'eau (volet agricole)                                 | 3          | 3              | 3    | 3                        |
| Parcelles riveraines des cours d'eau                              | 3          | 3              | 3    | 3                        |
| Continuité écologique (circulation des poissons et des sédiments) | 3          | 3              | 3    | 3                        |
| Ressource en eau  | 2          | 3              | 2    | 3                        |
| Inondation de voiries, habitations et zones économiques           | 3          | 3              | 2    | 3                        |
| Encombrement du lit mineur  | 2          |                | 2    | 2                        |
| Colmatage, Envaselement, vitesses d'écoulement faibles            | 2          | 2              | 2    | 2                        |
| Ruissellements de parcelles agricoles                             | 2          | 2              | 1    | 2                        |
| Plans d'eau   | 3          | 2              | 1    | 2                        |
| Sources   | 1          | 2              | 1    | 2                        |
| Végétation rivulaire  | 2          |                | 1    | 2                        |
| Espèces végétales envahissantes                                   | 1          |                | 1    | 1                        |
| Erosion de berge avec menace sur ouvrages, voiries et bâtis       | 1          |                | 1    | 1                        |
| Piétinement des berges  | 1          | 1              | 1    | 1                        |

# Programme d'actions

27 actions différentes ont été identifiées (hors actions d'entretien, de suivi et temps salariés)

| N° action                                      | Nom de l'action  |
|--|--|
| <b>Lit mineur – ouvrages hydrauliques</b>      |  |
| 1  | Suppression d'ouvrage hydraulique                      |
| 2a   | Aménagement d'ouvrage hydraulique fixe (petit gabarit) |
| 2b   | Aménagement d'ouvrage hydraulique fixe (gros gabarit)  |
| 3  | Restauration de la continuité écologique sur moulin    |
| 4  | Restauration continuité écologique sur plan d'eau      |
| <b>Lit mineur – ouvrages de franchissement</b> |  |
| 5  | Suppression d'ouvrage de franchissement                |
| 6  | Remplacement d'ouvrage de franchissement               |
| 7  | Création d'ouvrage de franchissement                   |
| 8  | Restauration de passage à gué                          |
| <b>Lit mineur – mise en défend</b>             |  |
| 9  | Mise en place de clôture                               |
| 10a  | Aménagement d'abreuvoir                                |
| 10b  | Aménagement passerelle bétail                          |

|                                       |  |
|---------------------------------------|--|
| <b>Lit mineur et berge physique</b>   |  |
| 11                                    | Recharge granulométrique en aval OF  |
| 12a                                   | Recharge granulométrique, diversification des écoulements (<1m)                                  |
| 12b                                   | Recharge granulométrique, diversification des écoulements (>4m)                                  |
| 12c                                   | Recharge granulométrique, diversification des écoulements (<4m)                                  |
| 13                                    | Fermeture de brèches   |
| 14a                                   | Réouverture de bras en fond de talweg (<1m)  |
| 14b                                   | Réouverture de bras en fond de talweg (>1m)  |
| 15                                    | Restauration de source   |
| 16                                    | Maintien du débit réservé des plans d'eau  |
| 17                                    | Aménagement de berge   |
| <b>Lit mineur et berge biologique</b> |  |
| 18                                    | Plantation de ripisylve  |
| 19                                    | Restauration de ripisylve  |
| 20                                    | Restauration de frayère à brochets en lit mineur   |
| 21                                    | Lutte contre les plantes aquatiques envahissantes  |
| 22                                    | Lutte contre les plantes terrestres envahissantes  |
| <b>Lit majeur</b>                     |  |
| 23                                    | Préservation zones humides à habitats mixtes prioritaires, fonctionnelles (acquisition foncière) |
| 24                                    | Préservation zones humides à habitats homogènes, fonctionnelles (acquisition foncière)           |
| 25                                    | Préservation ou aménagement zones d'expansion de crue (acquisition foncière)                     |
| 26                                    | Restauration frayère à brochets en lit majeur  |
| <b>Versants</b>                       |  |
| 27                                    | Plantation de haies le long de fossés et sur les versants  |



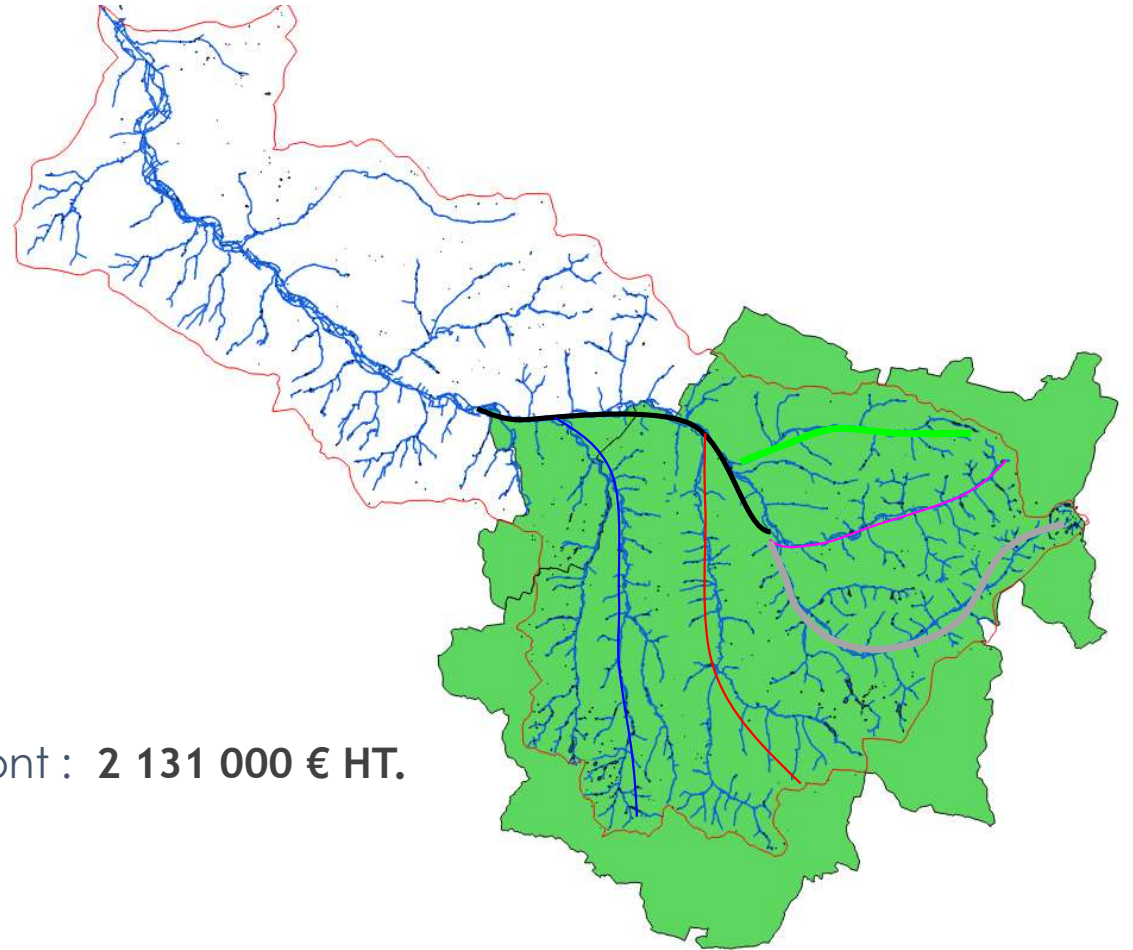
## Programme d'actions

L'enveloppe financière prévisionnelle des actions sur le bassin du Né a été ajustée à la capacité financière du syndicat afin d'atteindre **5 072 420 € HT (choix des élus du SBVNé)**;  
Le programme de base issu du diagnostic dépassait les **17 500 000 € HT**.

Pour le territoire correspondant aux affluents rive gauche du fleuve Charente situés entre Châteauneuf et Merpins, le programme de base issu du diagnostic est d'environ **3 100 000€ HT**;  
L'enveloppe financière prévisionnelle des actions sur ce territoire va être ajustée à la capacité financière du syndicat; il serait de l'ordre de **1 500 000 € HT (vote des élus du SBVNé en juin)**.

## Programme d'actions : focus sur le Né amont

- 36 communes
- 518 km de réseau dont 123 km de fossés
- 6 masses d'eau
  - Le Né amont
  - Le Né intermédiaire
  - L'Arce
  - Le Beau
  - L'Ecly
  - La Maury



Le coût global prévisionnel des actions Né amont : **2 131 000 € HT.**



# Programme d'actions : focus sur le Né amont

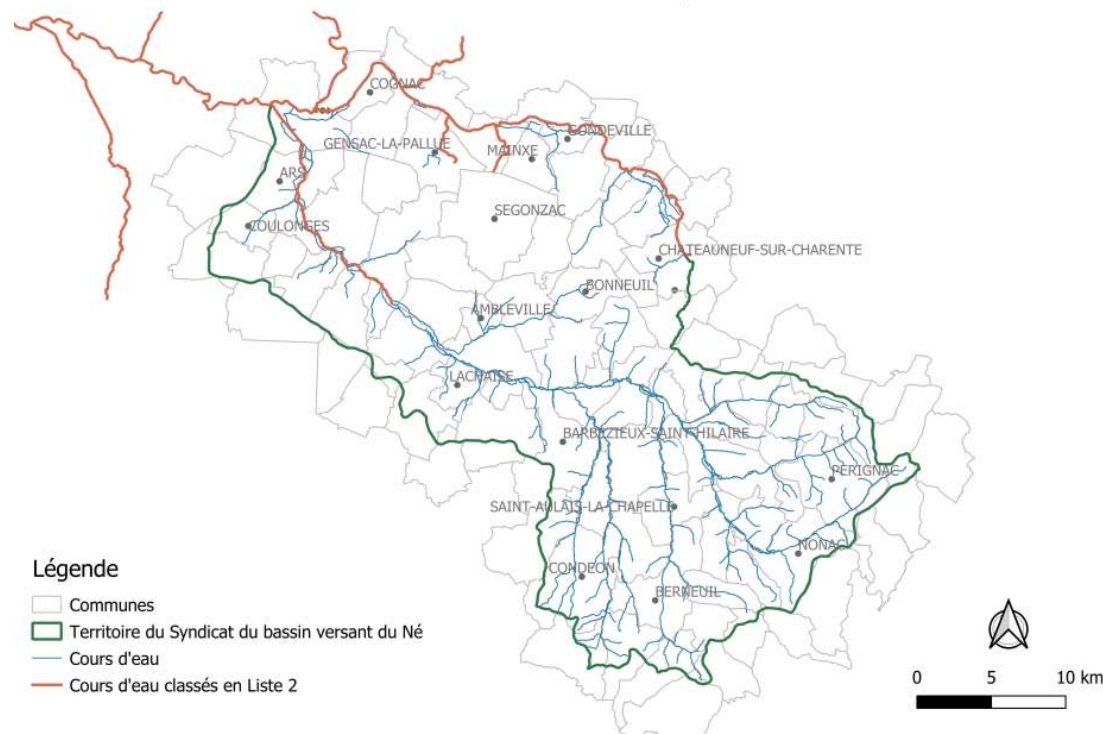
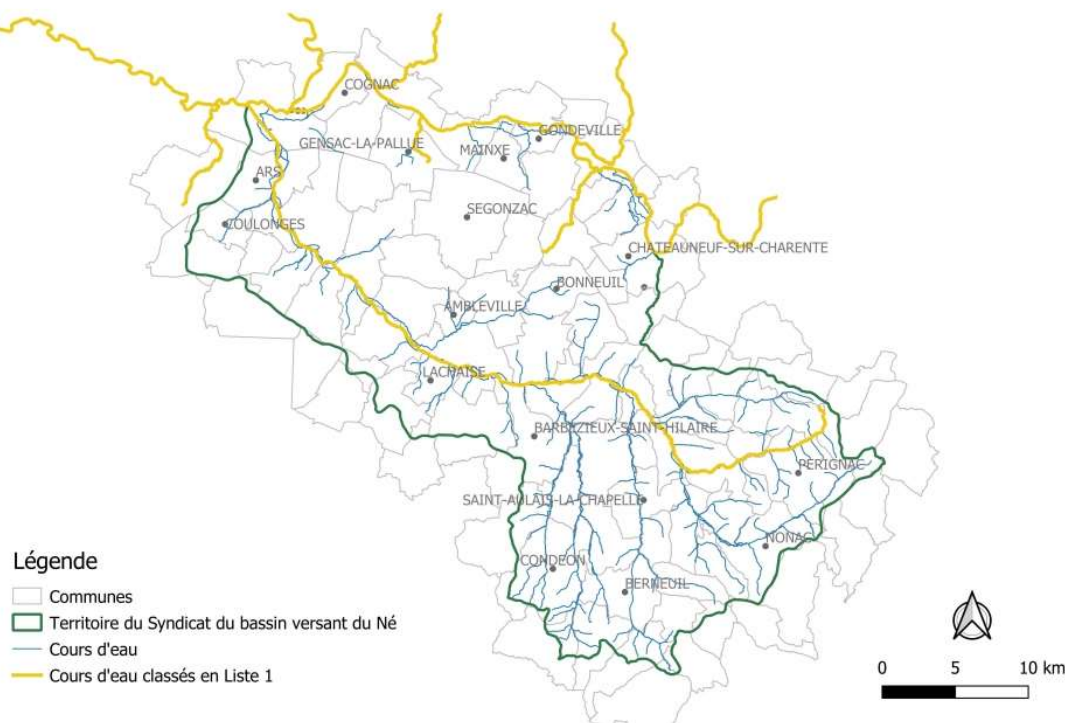
## ACTIONS LIT MINEUR

.....> **Ouvrages hydrauliques**

Problématique principale :  
« **Continuité écologique** »

Cours d'eau classés en Liste 1 sur le territoire du Syndicat du bassin versant du Né

Cours d'eau classés en Liste 2 sur le territoire du Syndicat du bassin versant du Né





# Programme d'actions : focus sur le Né amont

Niveau de  
priorité  
de  
l'action

3

**ACTIONS LIT MINEUR**

.....> **Ouvrages hydrauliques**

## 1. Suppression d'ouvrages hydrauliques : 24 sites retenus sur BVNé

Problématique principale : « Continuité écologique »

Coût total : 48 000 € HT

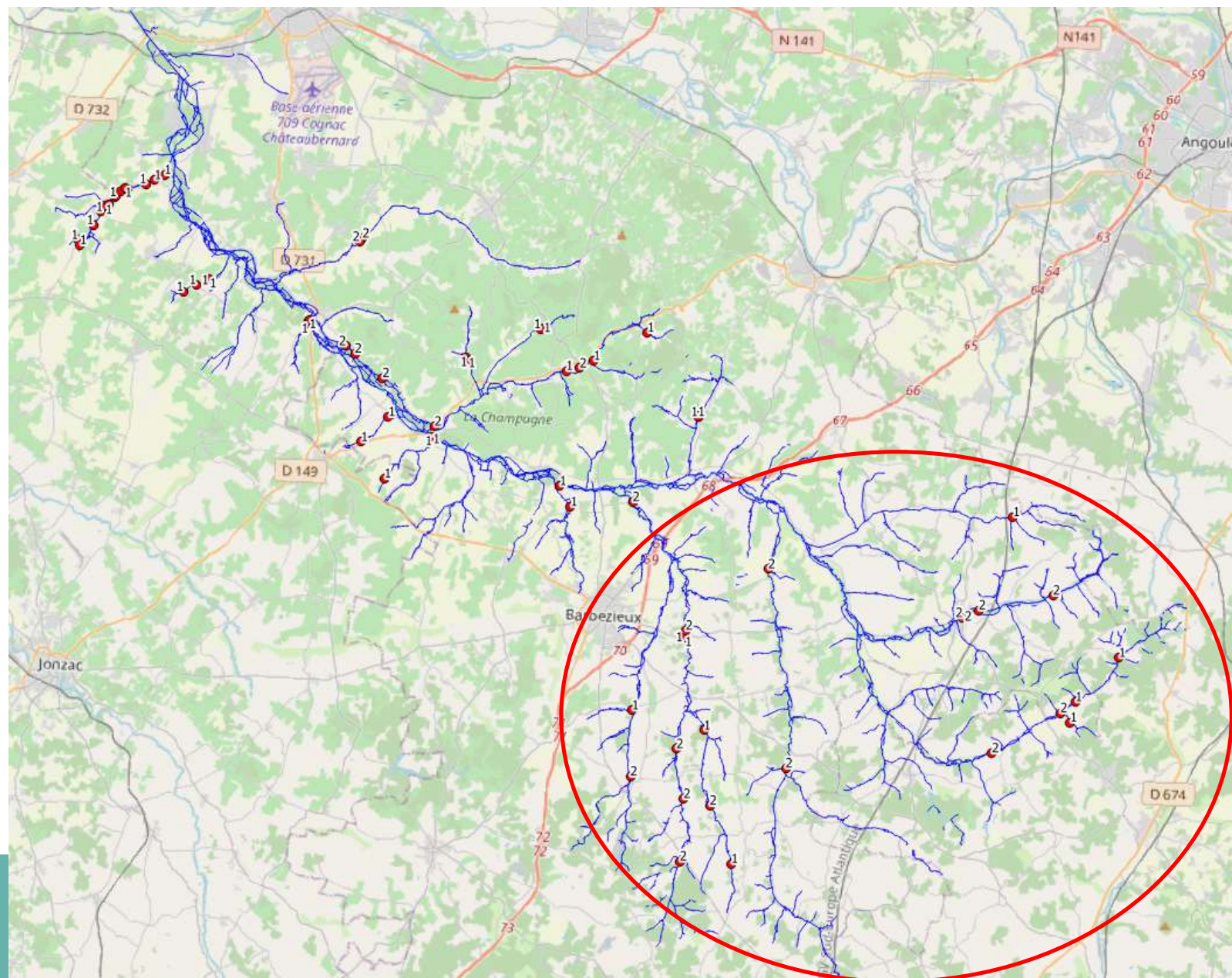
Cette action consiste à restaurer l'écoulement naturel d'une portion de cours d'eau aujourd'hui sous l'influence d'un ouvrage hydraulique en procédant à son effacement avec mise en place de mesures correctives.





# Programme d'actions : focus sur le Né amont

## 1. Suppression d'ouvrages hydrauliques





# Programme d'actions : focus sur le Né amont

## ACTIONS LIT MINEUR

.....> **Ouvrages hydrauliques**

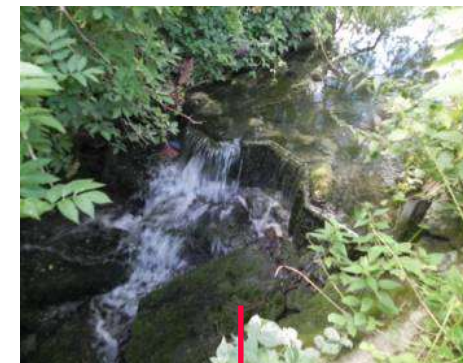
2(a et b). Aménagement d'ouvrages hydrauliques fixes :

9 ouvrages retenus

Problématique principale : « Continuité écologique »

Coût total : 108 000 € HT

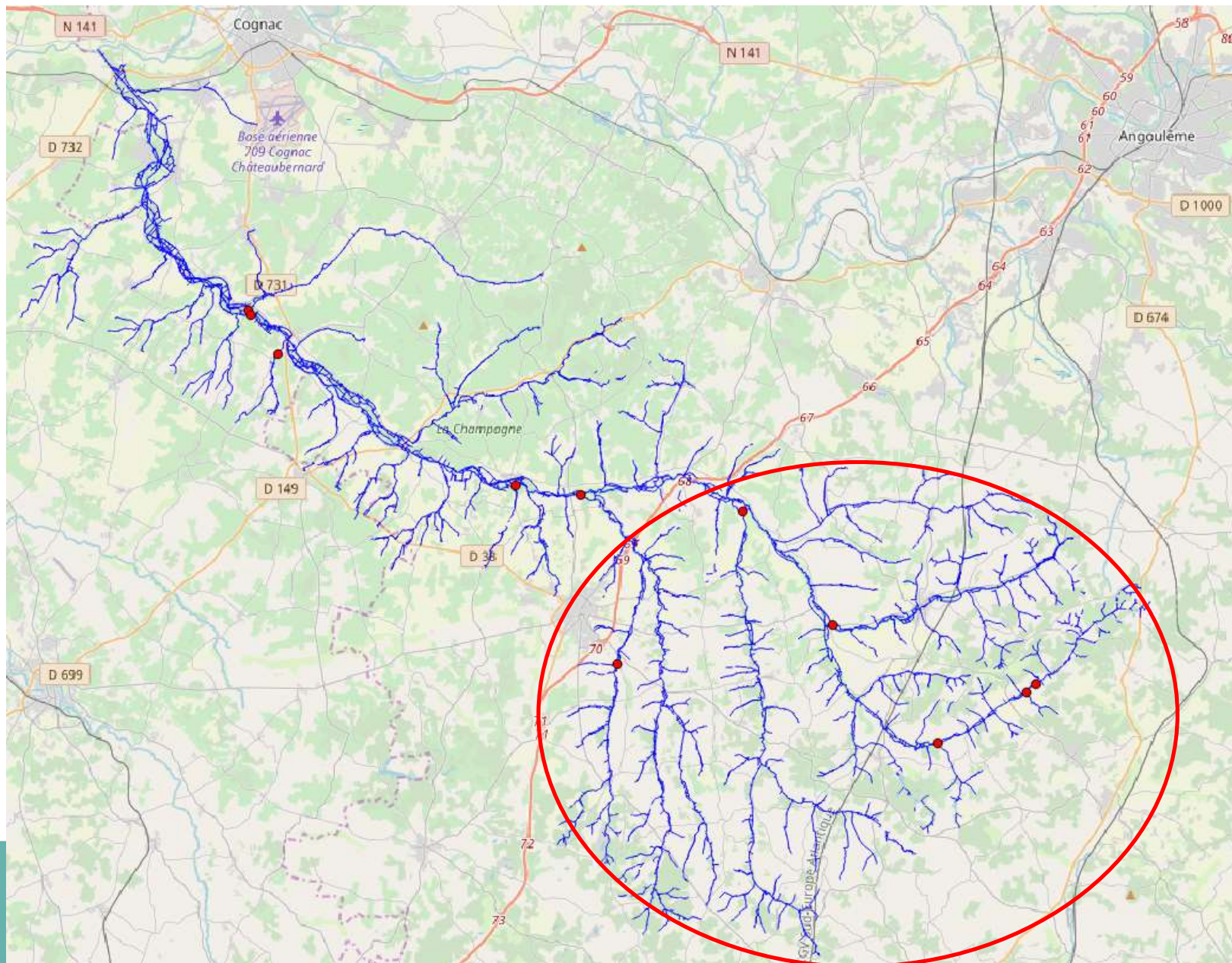
Cette action consiste à aménager un ouvrage hydraulique fixe (seuil, déversoir) afin de permettre la circulation piscicole.





# Programme d'actions : focus sur le Né amont

## 2. Aménagement d'ouvrages hydrauliques





# Programme d'actions : focus sur le Né amont

3

**ACTIONS LIT MINEUR**

.....> **Ouvrages hydrauliques**

3. Restauration de la continuité écologique au niveau d'un moulin  
2 moulins

Problématique principale : « Continuité écologique »

Coût total : 60 000 € € HT

Cette action consiste à assurer la franchissabilité piscicole au niveau d'un moulin tout en maintenant un niveau d'eau dans le bief afin de conserver les droits d'eau et usages qui y sont associés.

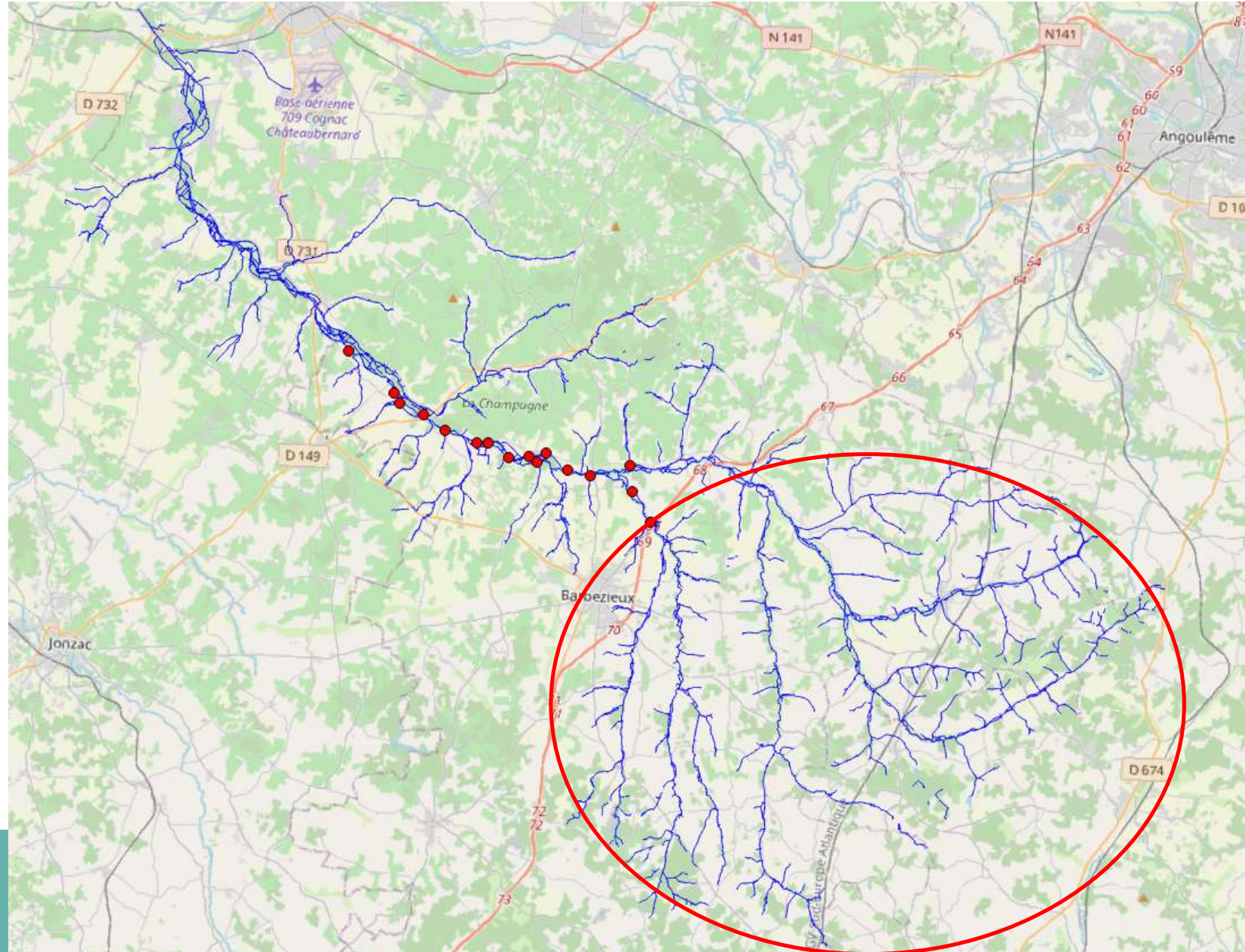


Création d'un bras de contournement d'environ 250 mètres de longueur pour récupérer une chute de moulin d'environ 4 mètres de hauteur



## Programme d'actions : focus sur le Né amont

### 3. Restauration de la continuité écologique au niveau d'un moulin



# Programme d'actions : focus sur le Né amont

**ACTIONS LIT MINEUR**

.....> **Ouvrages hydrauliques**

4. Bras de contournement pour plans d'eau  
8 plans d'eau, 1 536 mètres de cours d'eau, sites ?

Problématique principale : « Continuité écologique »

Coût total : 199 680 € HT

Cette action consiste à assurer la franchissabilité piscicole de certains plans d'eau situés au fil de l'eau en créant un bras de contournement tout en maintenant un niveau d'eau amont (grâce à un ouvrage de répartition) afin de maintenir la possibilité du remplissage du plan d'eau hors période d'interdiction de manœuvre de vanne.



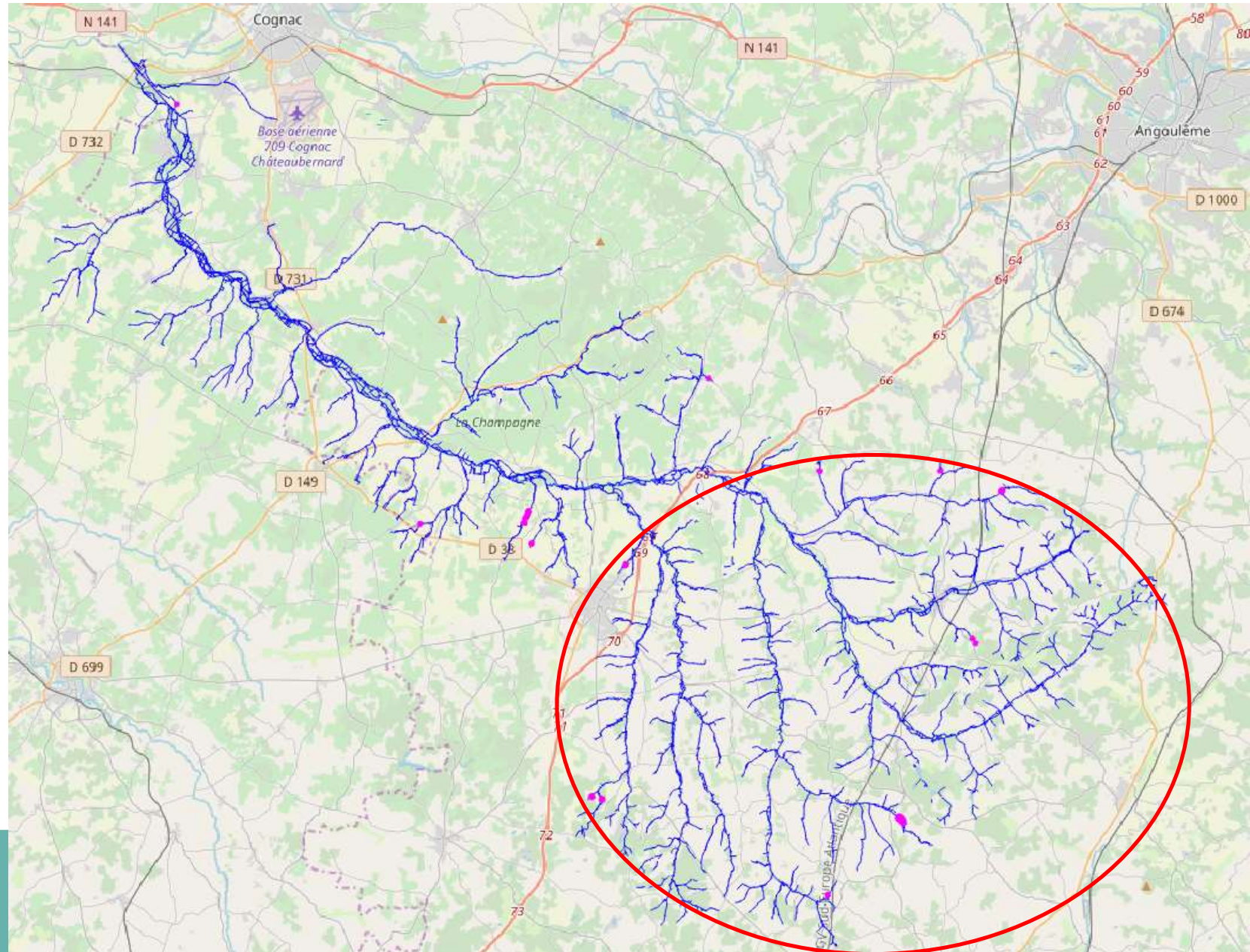
Bras de contournement d'un étang





# Programme d'actions : focus sur le Né amont

## 4. Bras de contournement pour plans d'eau





# Programme d'actions : focus sur le Né amont

## ACTIONS LIT MINEUR

.....> **Ouvrages de franchissement**

### 5. Suppression d'ouvrage de franchissement (ponts) 11 ouvrages

Problématique principale : « Continuité écologique »

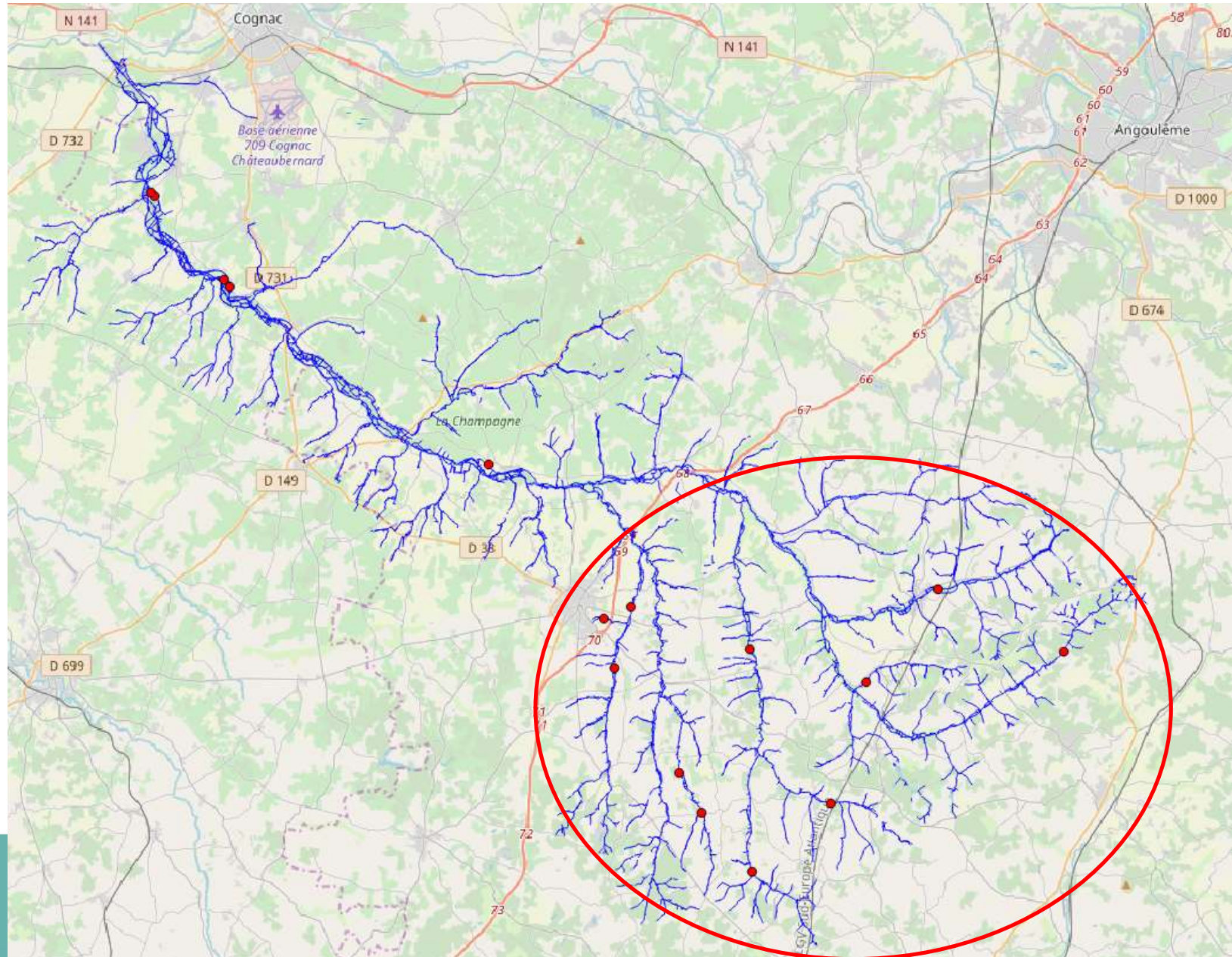
Coût total : 27 500 € HT

Cette action consiste à restaurer l'écoulement naturel d'une portion de cours d'eau aujourd'hui sous l'influence d'un ouvrage d'art inusité en procédant à son effacement.



## Programme d'actions : focus sur le Né amont

### 5. Suppression d'ouvrages de franchissement (ponts)





# Programme d'actions : focus sur le Né amont

**ACTIONS LIT MINEUR**

.....> **Ouvrages de franchissement**

## 6. Remplacement d'ouvrage de franchissement (aménagement)

30 ouvrages

Problématique principale : « Continuité écologique »

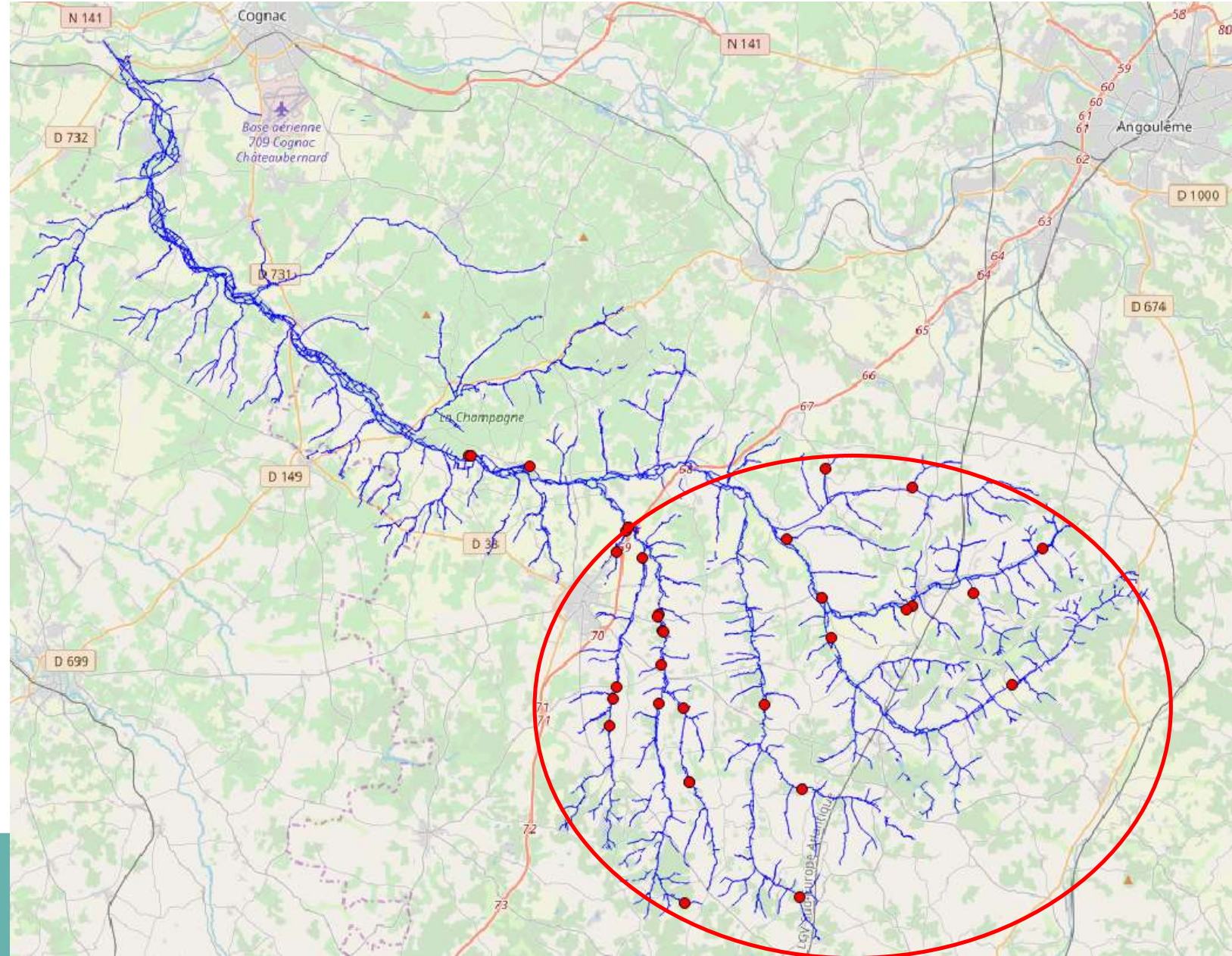
Coût total : 187 500 € HT

Cette action consiste à remplacer un ouvrage d'art problématique (chute due à un radier perché, encombrement, érosion aval) par un ouvrage plus adapté.



# Programme d'actions : focus sur le Né amont

## 6. Remplacement d'ouvrages de franchissement (aménagement)





# Programme d'actions : focus sur le Né amont

**ACTIONS LIT MINEUR**

.....> **Ouvrages de franchissement**

## 7. Création d'ouvrage de franchissement

2 sites sur BVNé

Problématique principale : « continuité écologique »

Coût total : 20 000 €

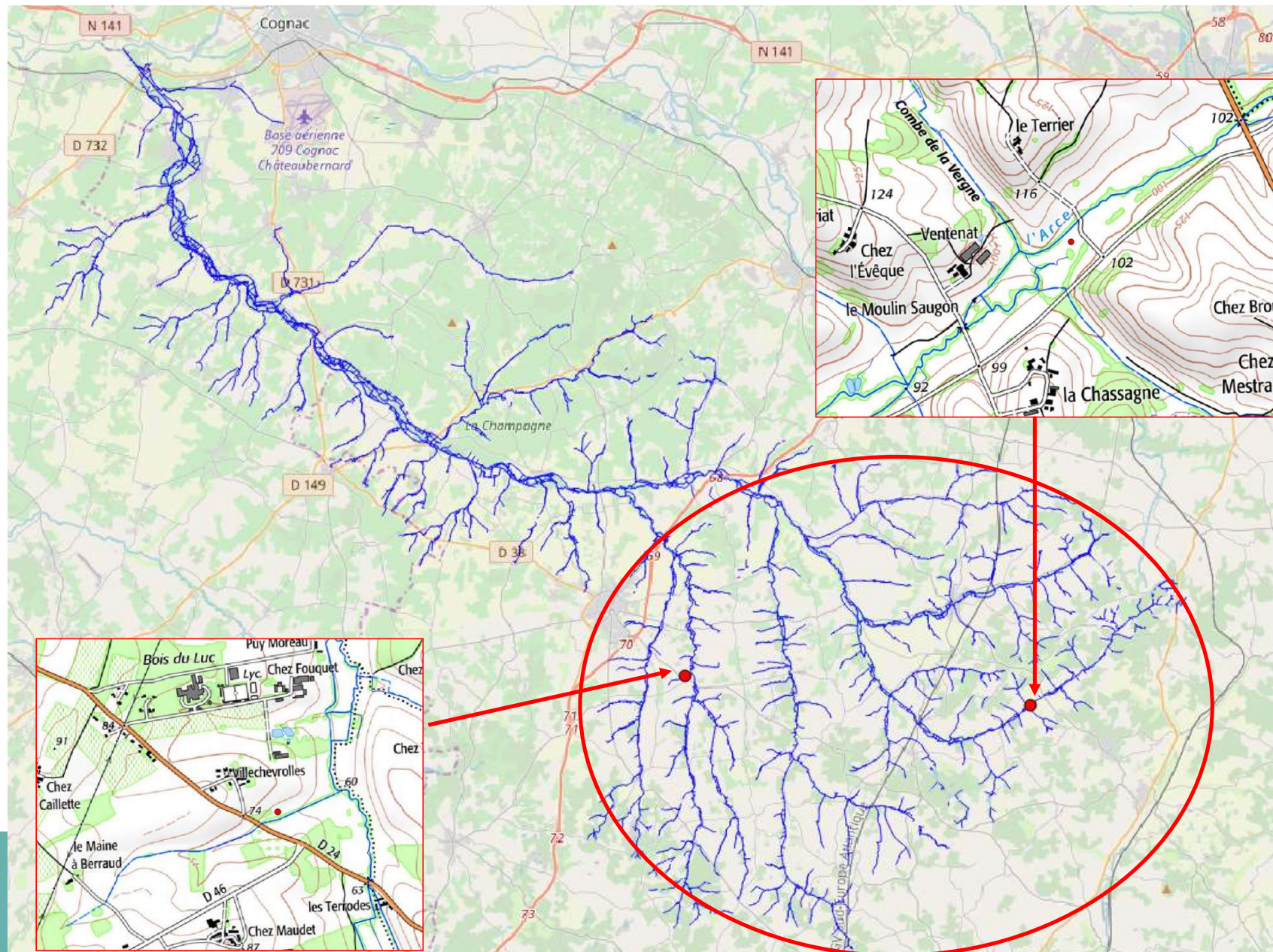
Cette action consiste à créer un ouvrage de franchissement (type pont passerelle toutes charges) afin d'améliorer la continuité écologique tout en maintenant l'accès aux parcelles.





# Programme d'actions : focus sur le Né médian

## 7. Création d'ouvrages de franchissement





# Programme d'actions : : focus sur le Né amont

**ACTIONS LIT MINEUR**

.....> **Ouvrages de franchissement**

## 8. Restauration de passages à gué (aménagement) 1 ouvrage

Problématique principale : « continuité écologique »

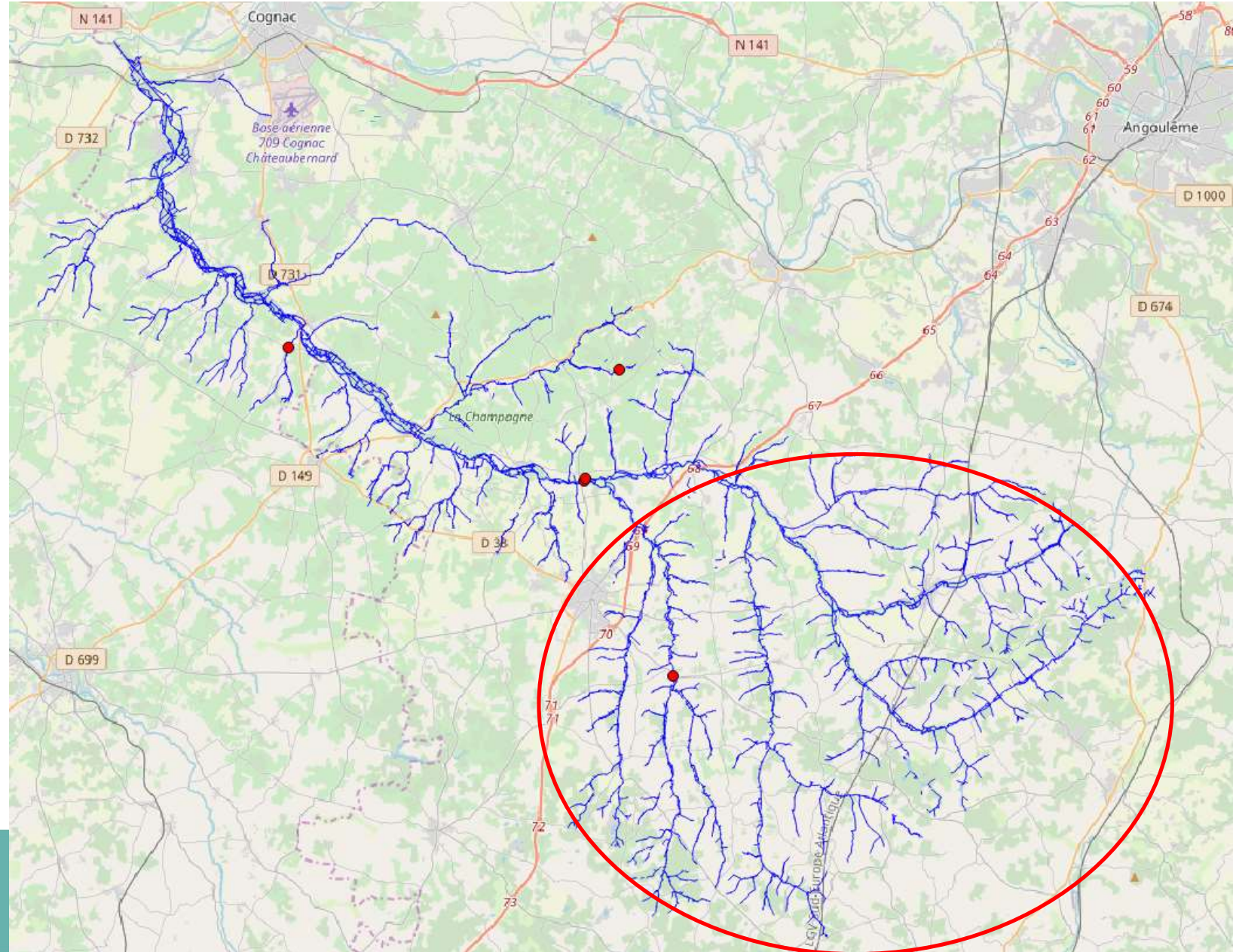
Coût total : 3 800 € HT

Cette action consiste à procéder à un abaissement de la bande de roulement afin d'améliorer le passage des eaux (éviter l'effet seuil).



## Programme d'actions : focus sur le Né amont

### 8. Restauration de passages à gué (aménagement)





## Programme d'actions : focus sur le Né amont

**ACTIONS LIT MINEUR**

.....> **Mise en défend**

### 9. Mise en place de clôtures

17 secteurs et 3 509 mètres de berge

Problématique principale : « Qualité d'eau »

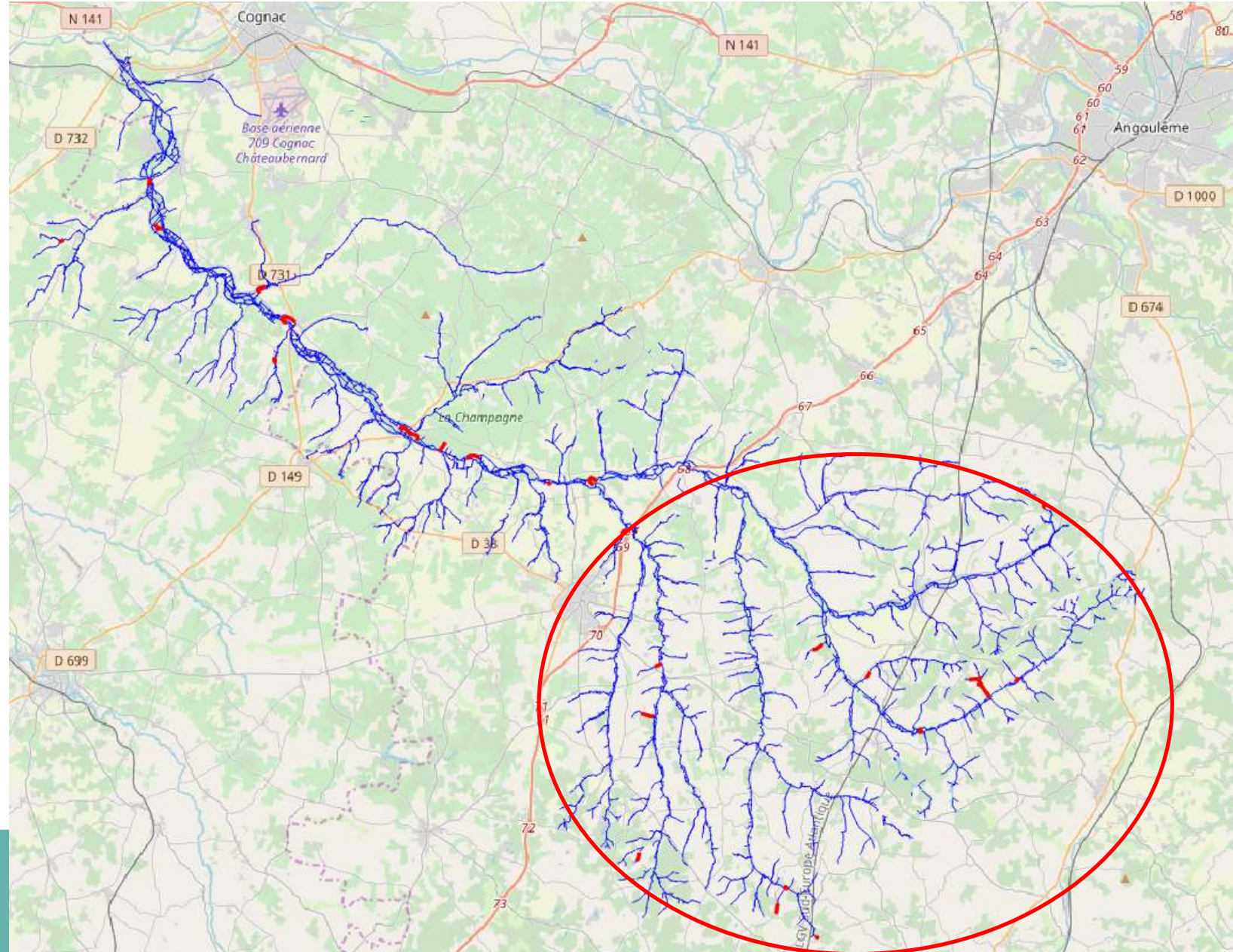
Coût total : 26 317€

Cette action consiste, après signature d'une convention avec le propriétaire et l'exploitant, à mettre en place une clôture en haut de berge de façon à contenir les animaux présents sur les parcelles; cela évitera la dégradation des eaux, du lit et des berges de portions de cours d'eau y compris des sources.



# Programme d'actions : focus sur le Né amont

## 9. Mise en place de clôtures





## Programme d'actions : focus sur le Né amont

**ACTIONS LIT MINEUR**

.....> **Mise en défend**

10 (a et b). Aménagement d'abreuvoirs et de passerelles pour le bétail

69 abreuvoirs et 1 passerelle sur BVNé, 50 sites retenus, sites ?

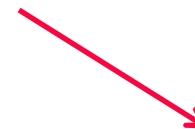
Problématique principale : « Qualité de l'eau »

Coût total : 75 000 €

Cette action consiste après signature d'une convention avec le propriétaire et l'exploitant, à mettre en place un point d'abreuvement adapté (descente directe, aire d'abreuvement décalée avec pompe à museau, ou bac d'abreuvement en gravitaire); cela évitera la dégradation des eaux, du lit et des berges de portions de cours d'eau y compris des sources.



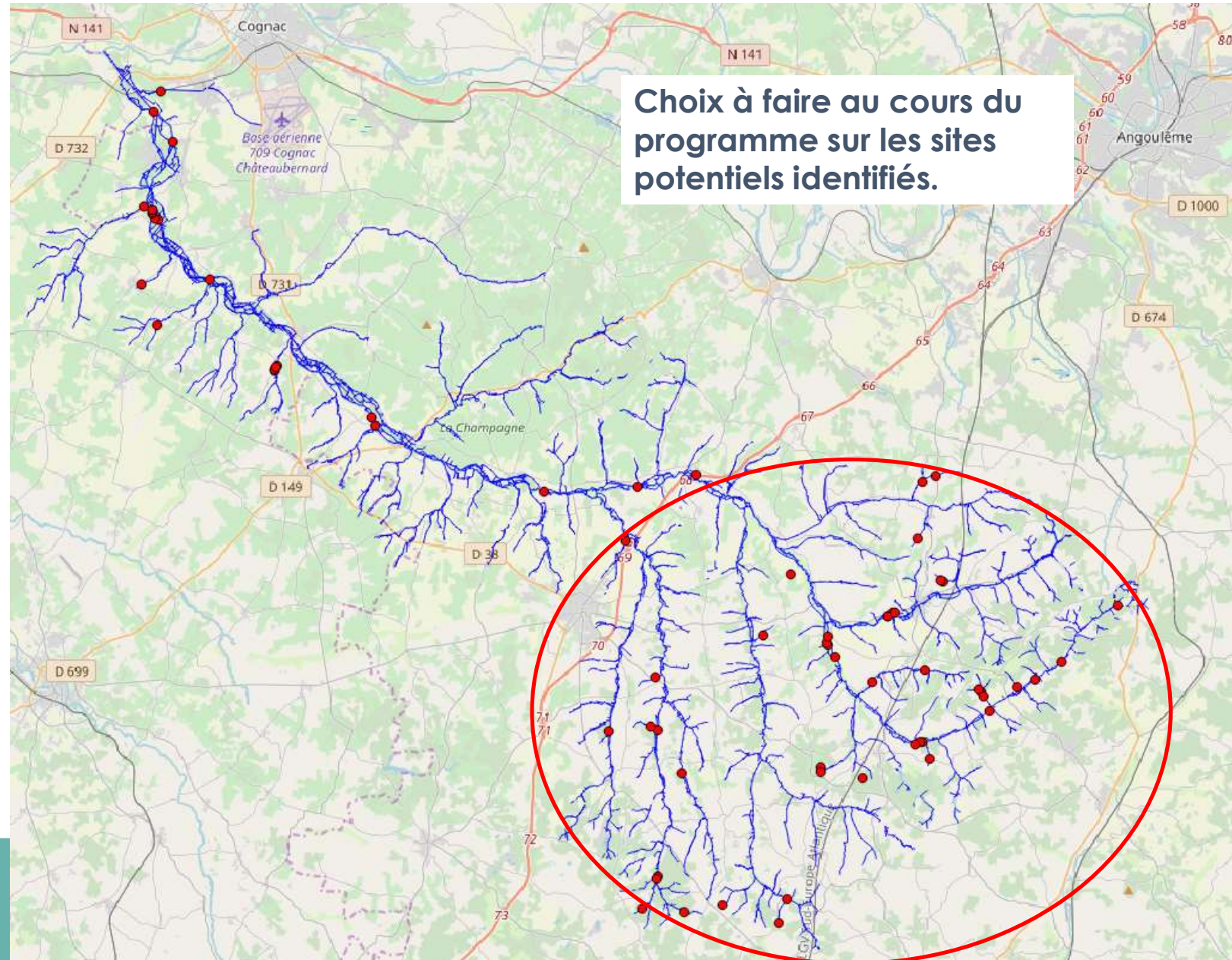
3





## Programme d'actions : focus sur le Né amont

10a et b  
Aménagement  
d'abreuvoirs et  
passerelles pour le  
bétail





## Programme d'actions : : focus sur le Né amont

**ACTIONS LIT MINEUR**

.....> ... et berge (physique)

### 11. Recharge granulométrique en aval d'OF 10 ouvrages

Problématique principale : « Continuité écologique »

Coût total : 30 000 €

Cette action consiste à faire un apport de granulats (en pente douce) en aval de certains petits ouvrages de franchissement (pour effacer la chute d'eau) pour lesquels un remplacement n'est pas envisageable.



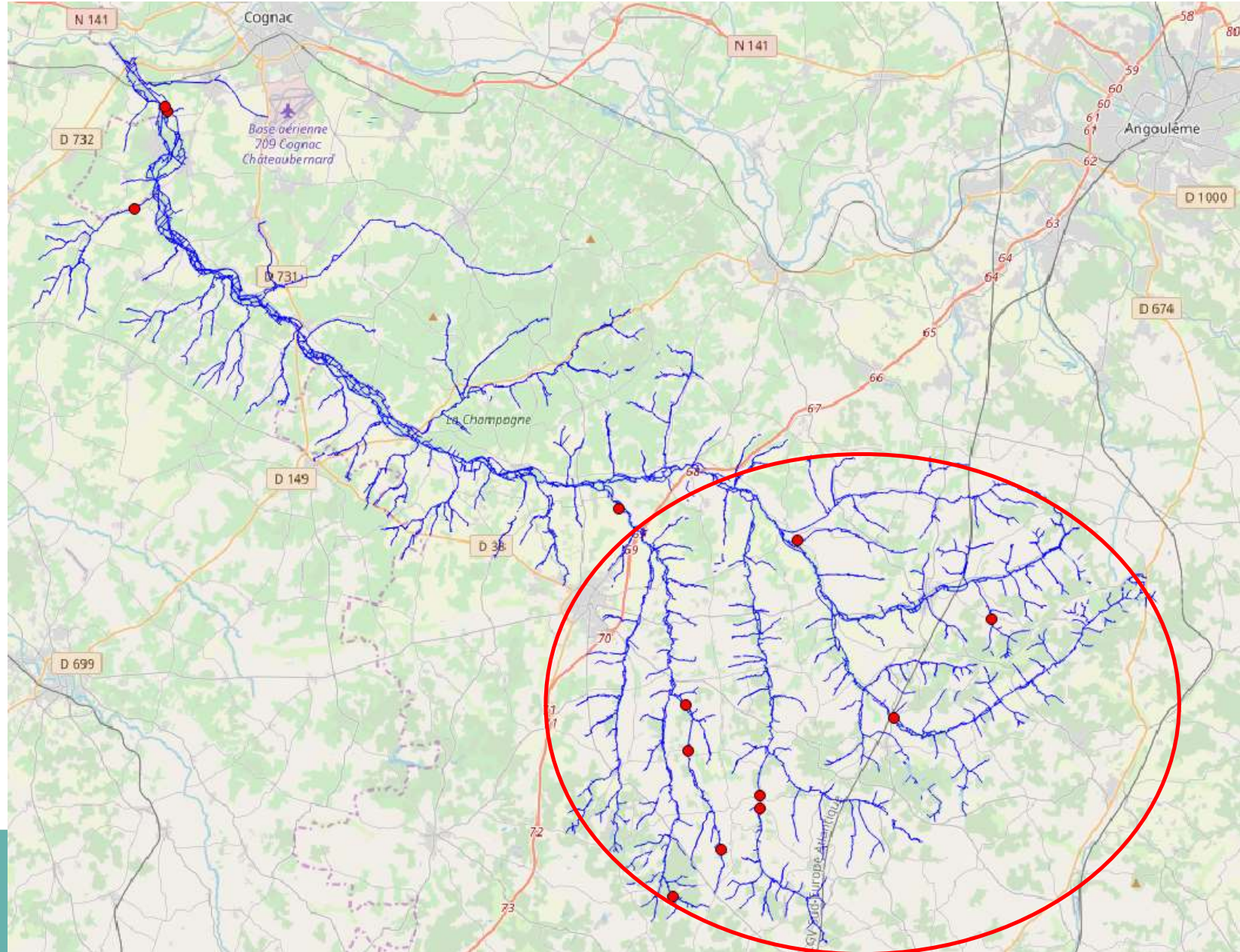
3





# Programme d'actions : focus sur le Né amont

## 11. Recharge granulométrique en aval d'OF)





## Programme d'actions : focus sur le Né amont

2

### ACTIONS LIT MINEUR

.....> ... et berge (physique)

12b. Recharges granulométriques, diversification des écoulements et habitats aquatiques (lits mineurs <4 m)  
2 site pour 1 450 ml sur BVNé

Problématique principale : « Continuité écologique »

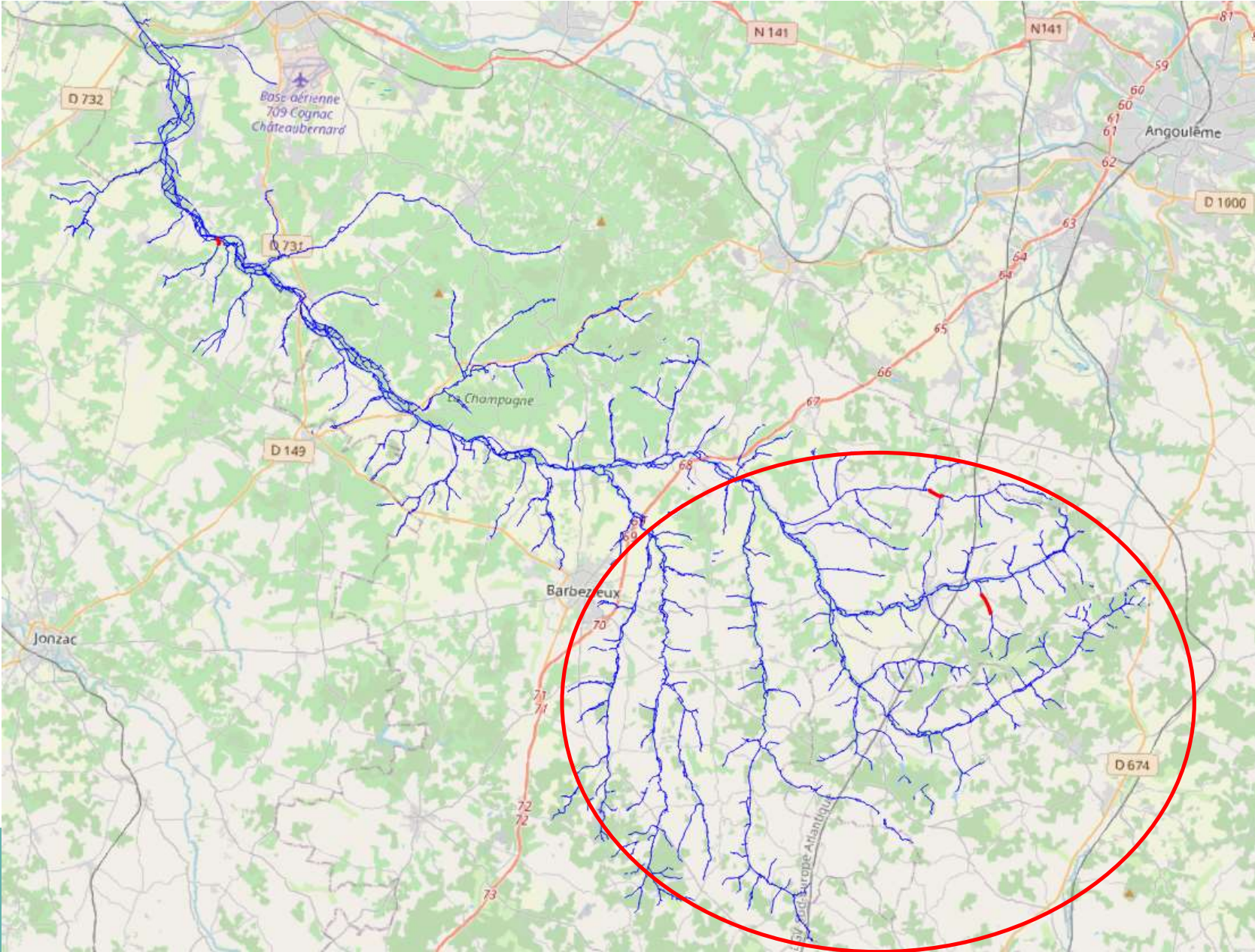
Coût total : 174 000 € HT

Cette action consiste à disposer des banquettes minérales en alternance avec des radiers sur des secteurs à écoulement uniforme et lame d'eau faible en étiage ou reconstituer le matelas alluvial/ré engraissement de toute la largeur du lit mineur.



# Programme d'actions : focus sur le Né amont

12b. Recharges  
granulométriques,  
Diversifications (lits  
mineurs <4m)





## Programme d'actions : : focus sur le Né amont

### ACTIONS LIT MINEUR

.....> ... et berge (physique)

12c Recharges granulométriques, diversification des écoulements et habitats aquatiques (lits mineurs > à 4m)  
5 sites pour 2 370 ml de cours d'eau

Problématique principale : « Continuité écologique »

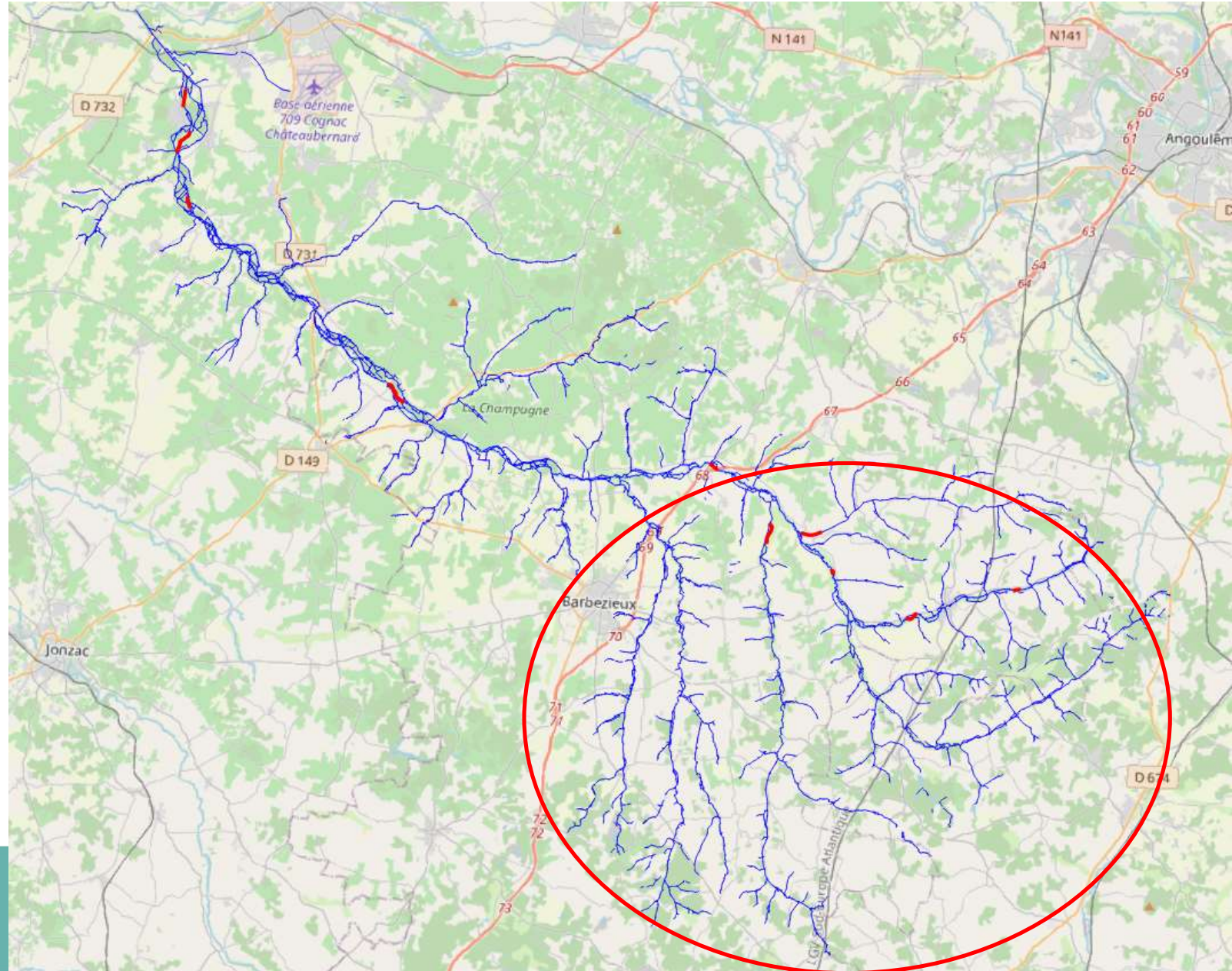
Coût total : 5 68 800 € HT

Cette action consiste à disposer des banquettes minérales en alternance avec des radiers sur des secteurs à écoulement uniforme et lame d'eau faible en étiage ou reconstituer le matelas alluvial/ré engraissement de toute la largeur du lit mineur.



## Programme d'actions : focus sur le Né amont

12c. Recharges  
granulométriques,  
Diversifications (lits  
mineurs > à 4m)





# Programme d'actions : focus sur le Né amont

## ACTIONS LIT MINEUR

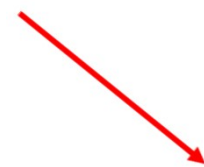
.....> ... et berge (physique)

13 Fermeture de brèches  
1 site pour 50 ml de berge

Problématique principale : « ressource en eau »

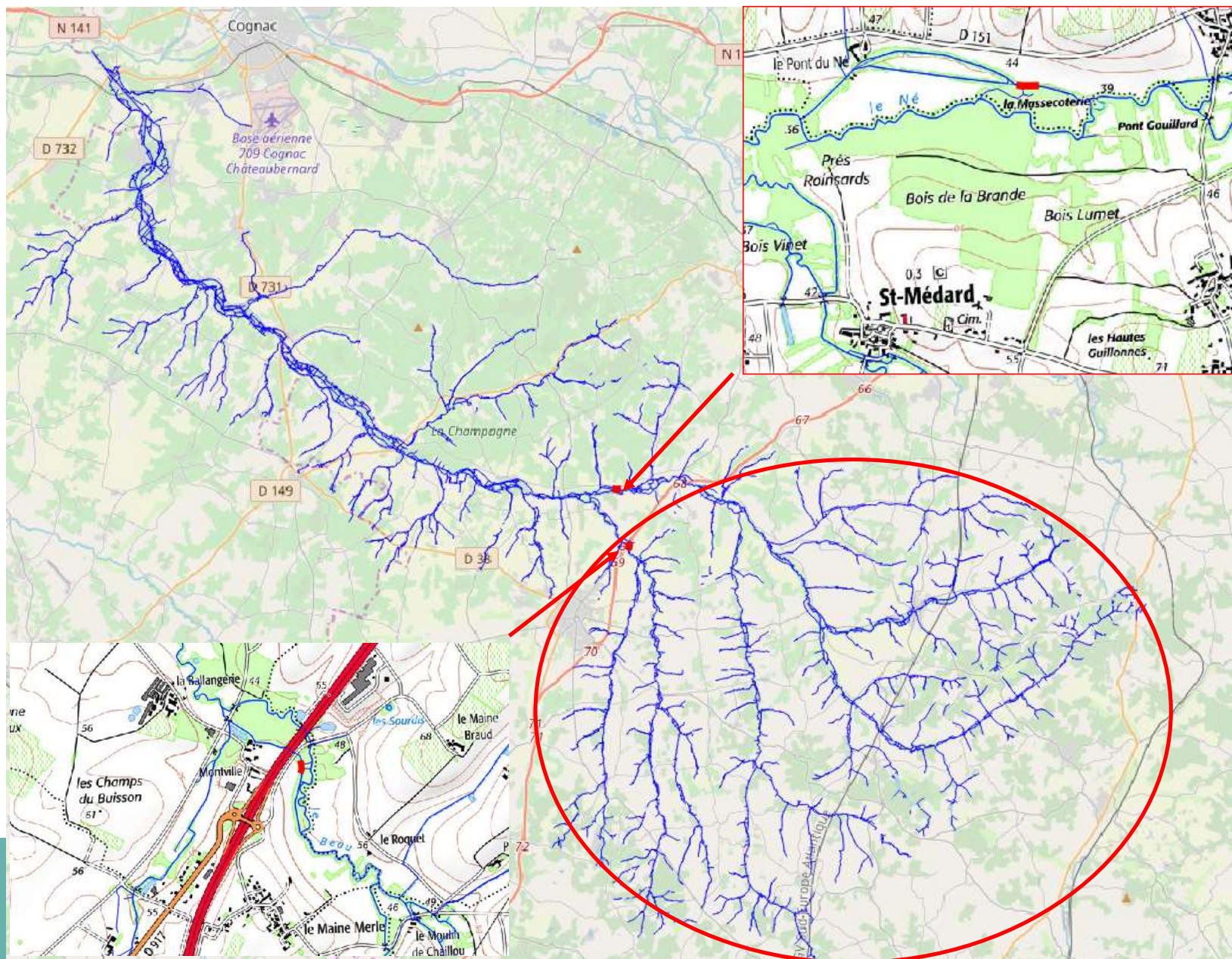
Coût total : 7 500 € HT

Cette action consiste à colmater des brèches existantes sur certains bras du Né qui participent à la vidange des eaux.



# Programme d'actions : focus sur le Né amont

## 13. Fermeture de brèches





# Programme d'actions : focus sur le Né amont

**ACTIONS LIT MINEUR**

.....> ... et berge (physique)

14a et b. Réouverture de bras en fond de Talweg (<1m et >1m)

15 sites pour 3 658 ml

Problématique principale : « Continuité écologique »

Coût total : 219 480 €

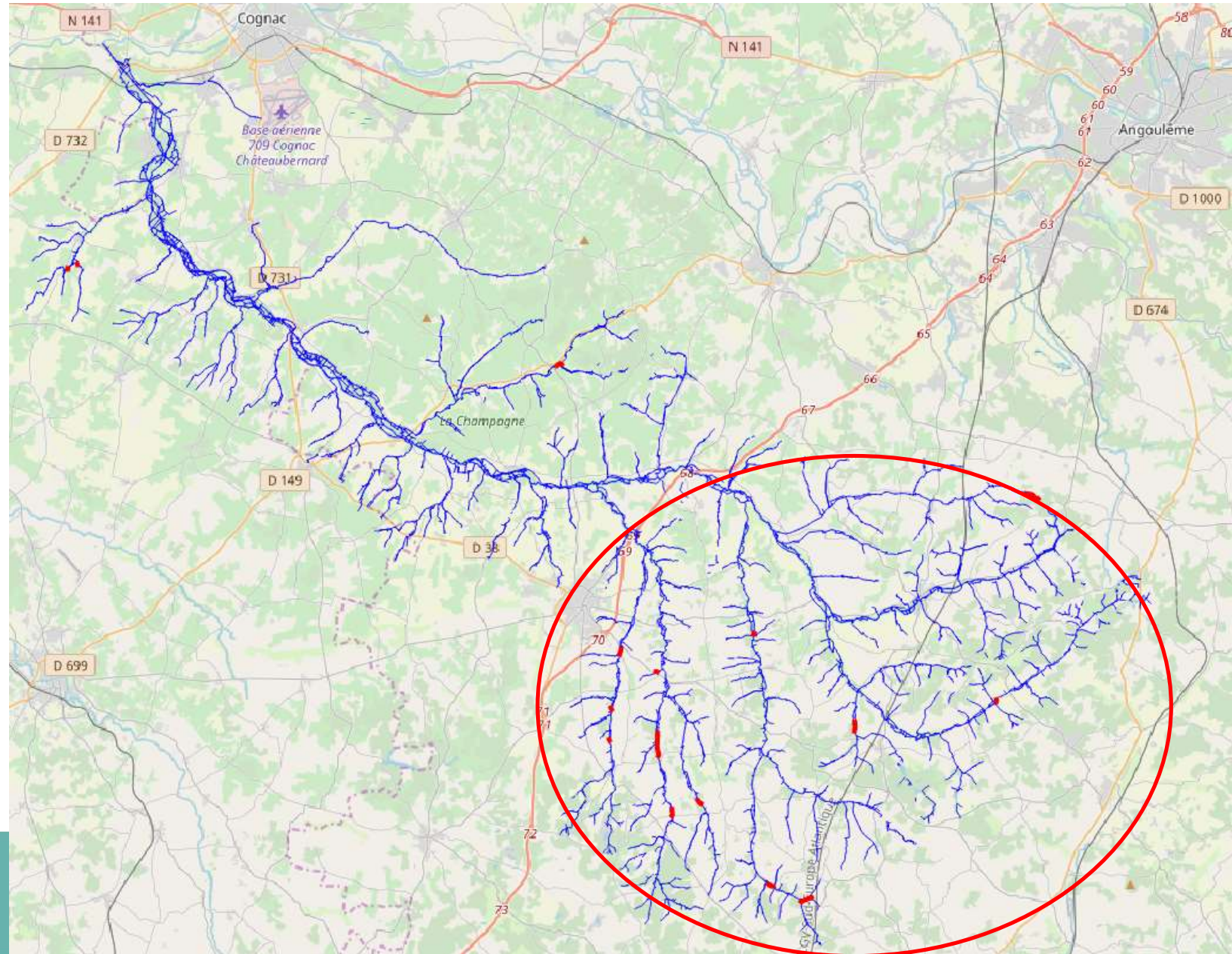
Cette action consiste à rouvrir certains tronçons afin de diriger le débit majoritairement en fond de vallée et permettre le contournement d'obstacles.





## Programme d'actions : focus sur le Né amont

14a et b. Réouverture  
de bras en fond de  
talweg





# Programme d'actions : : focus sur le Né amont

## ACTIONS LIT MINEUR

.....> ... et berge (physique)

15. Restauration de source (protection)  
25 sources sélectionnées

Problématique principale : « Ressource en eau »

Coût total : 50 000 € HT

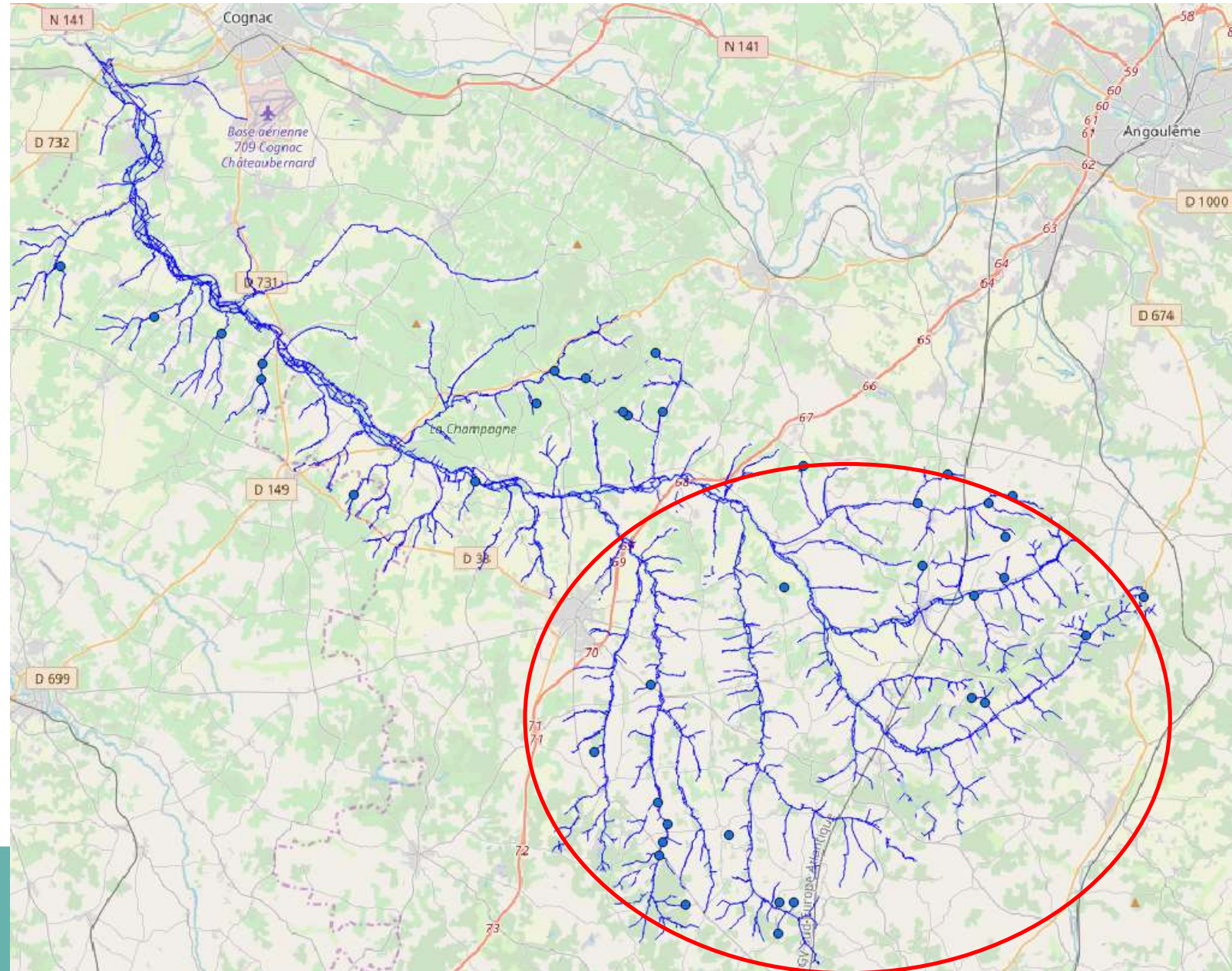
Cette action consiste à restaurer les sources du lit majeur afin de soutenir les débits d'étiage (ouverture du milieu, végétation ou décolmatage) et de les protéger du piétinement occasionné par le bétail.





# Programme d'actions : focus sur le Né amont

## 15. Restauration de source (protection)





# Programme d'actions : focus sur le Né amont

## ACTIONS LIT MINEUR

.....> ... et berge (physique)

16. Maintien du débit réservé des plans d'eau  
455 sites potentiels et 50 retenus sur BVNé, sites ?  
37 plans d'eau irrigation gérés par DDT.

Problématique principale : « Ressource en eau »

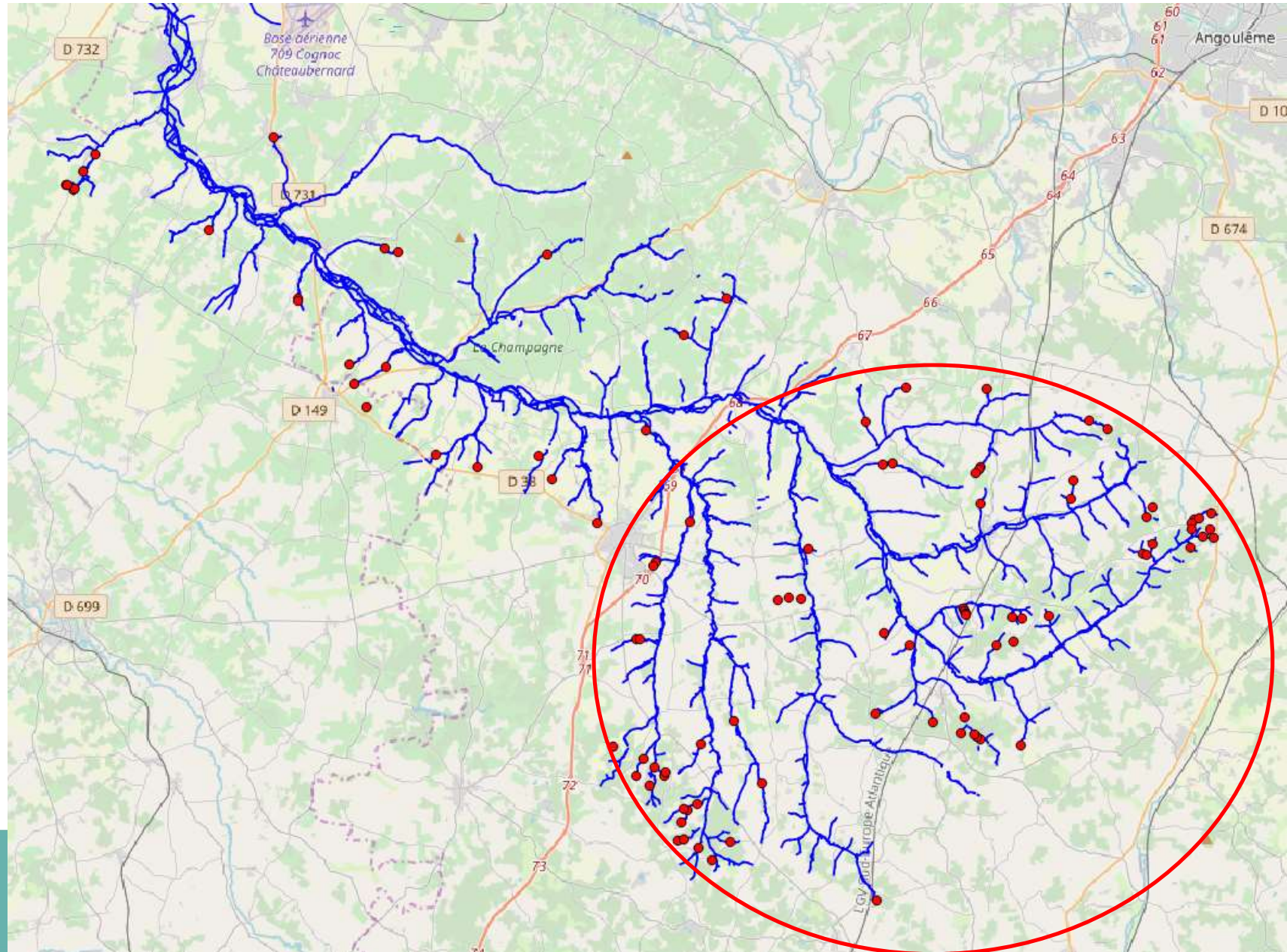
Coût total : 400 000 € HT

Cette action consiste vérifier que le débit réservé est bien redonné en aval des plans situés sur source ou au fil de l'eau sur les petits ruisseaux; mise en place de moine ou de siphon (plus trop plein et pêcheurie par propriétaire?)



# Programme d'actions : focus sur le Né amont

## 16. Maintien du débit réservé des plans d'eau





# Programme d'actions : focus sur le Né amont

**ACTIONS LIT MINEUR**

.....> **... et berge (physique)**

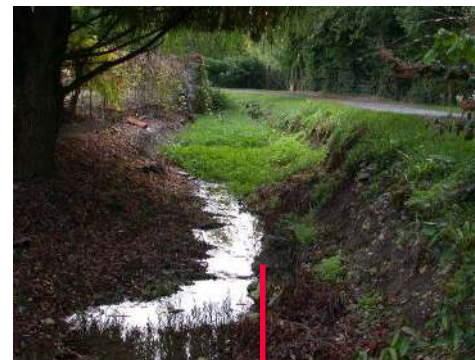
## 17. Aménagement de berges

0 site

Problématique principale : « Usages, sécurité »

Coût total : 0 €

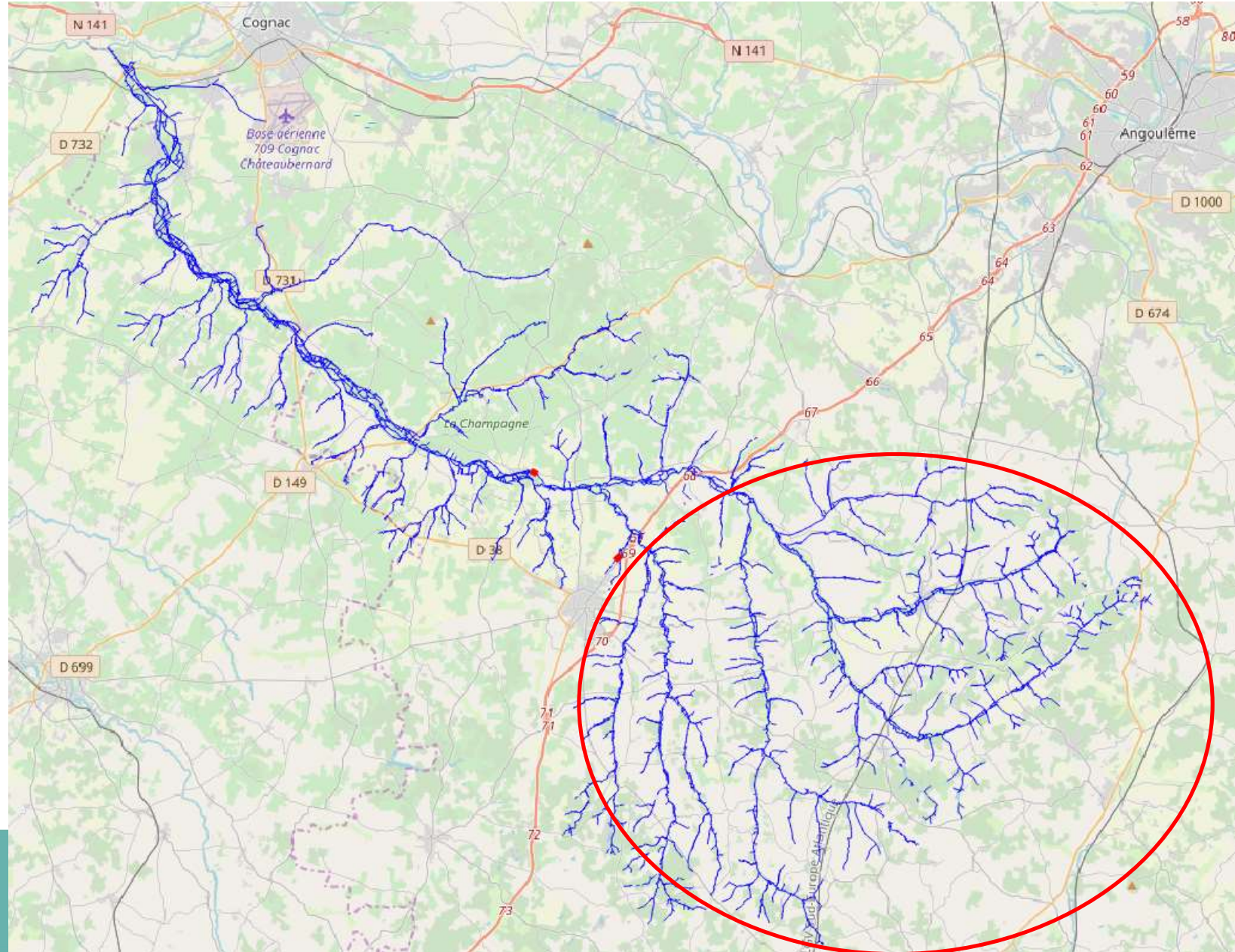
Il s'agit de réaliser des protections de berges/des techniques végétales dans la mesure du possible sur des secteurs très limités à enjeux et contraintes majeurs (proximité d'axes de circulation ou de bâtiments).



1

# Programme d'actions : focus sur le Né amont

## 17. Aménagement de berges





## Programme d'actions : focus sur le Né amont

**ACTIONS LIT MINEUR**



**... et berge (biologique)**

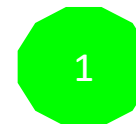
### 18. Plantation de ripisylve

511 secteurs potentiels pour 120 km et 30 km retenus sur BVNé, sites ?

Problématique principale : « Qualité d'eau »

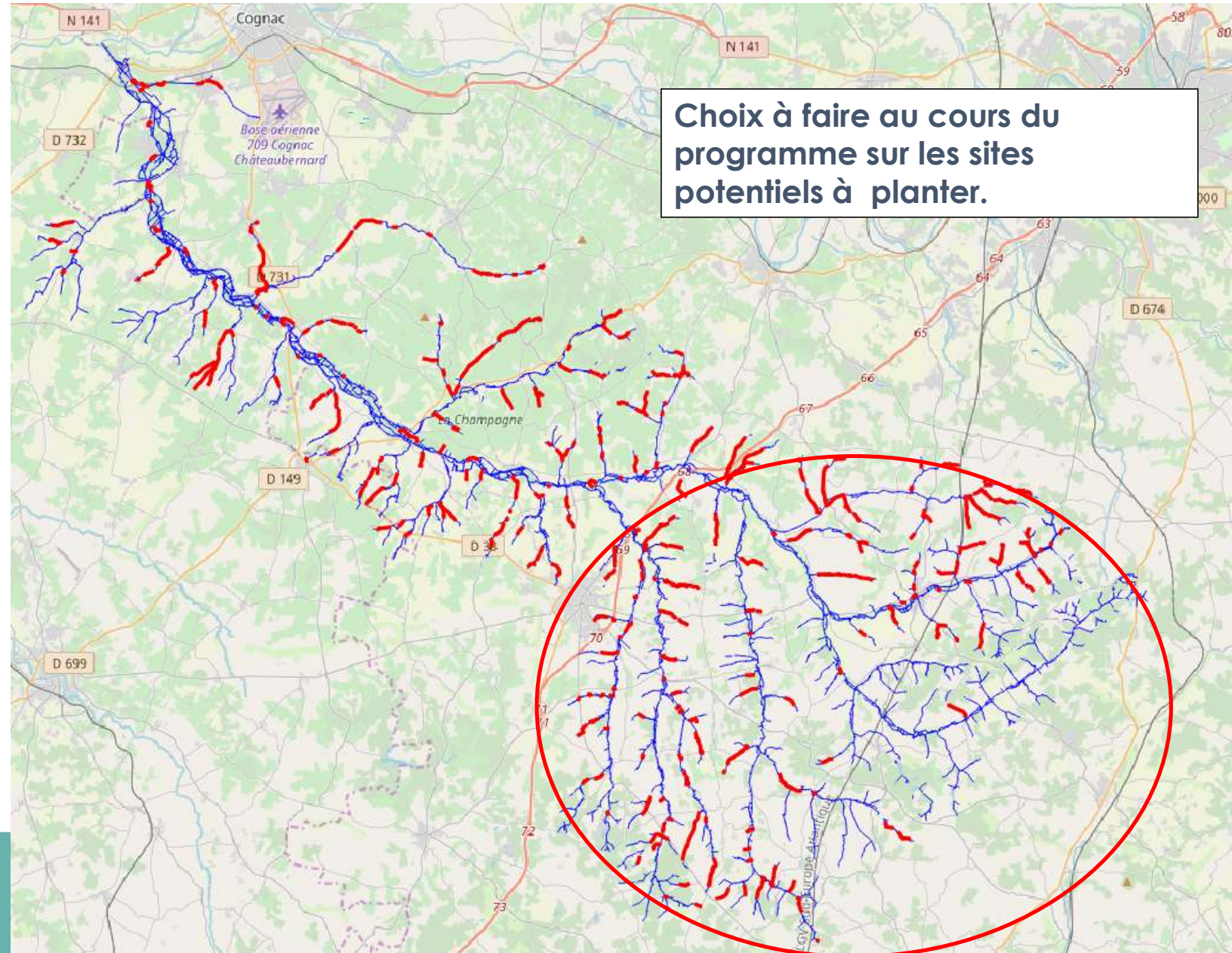
Coût total : 300 000 € HT

Cette action consiste, après signature d'une convention avec le propriétaire et l'exploitant, à planter une ripisylve disposée au minima en alignement en haut de berge avec des essences adaptées.



## Programme d'actions : focus sur le Né amont

### 18. Plantation de ripisylve





## Programme d'actions : focus sur le Né amont

**ACTIONS LIT MINEUR**



**... et berge (biologique)**

19. Restauration de la ripisylve  
6 sites, 2 845 mètres de cours d'eau  
Font Coulon sera réalisé en 2021

Problématique principale : « Milieux »

Coût total : 19 915 € HT

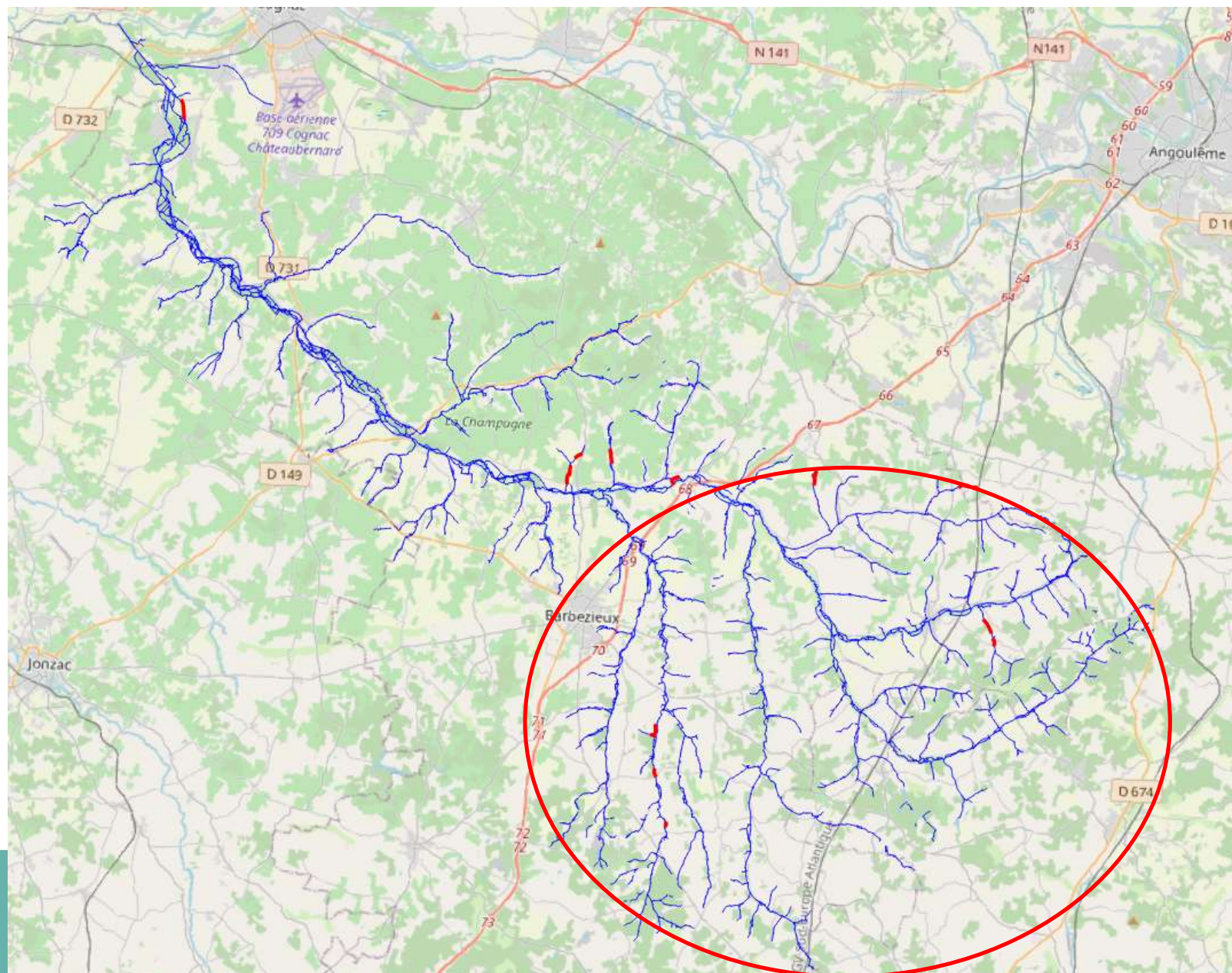
Cette action consiste à procéder à une restauration de la ripisylve sur des portions de cours d'eau identifiées dont la végétation vieillissante, dense et buissonnante ferme la section d'écoulement (effet tunnel) avant d'y mettre en place un entretien classique.



1

## Programme d'actions : Focus sur le Né amont

### 19. Restauration de la ripisylve





# Programme d'actions : focus sur le Né amont

**ACTIONS LIT MINEUR**



**... et berge (biologique)**

## 20. Restauration de frayère à brochets en lit mineur 0 site

Problématique principale : « préservation faune halieutique »

Coût total : 0 € HT

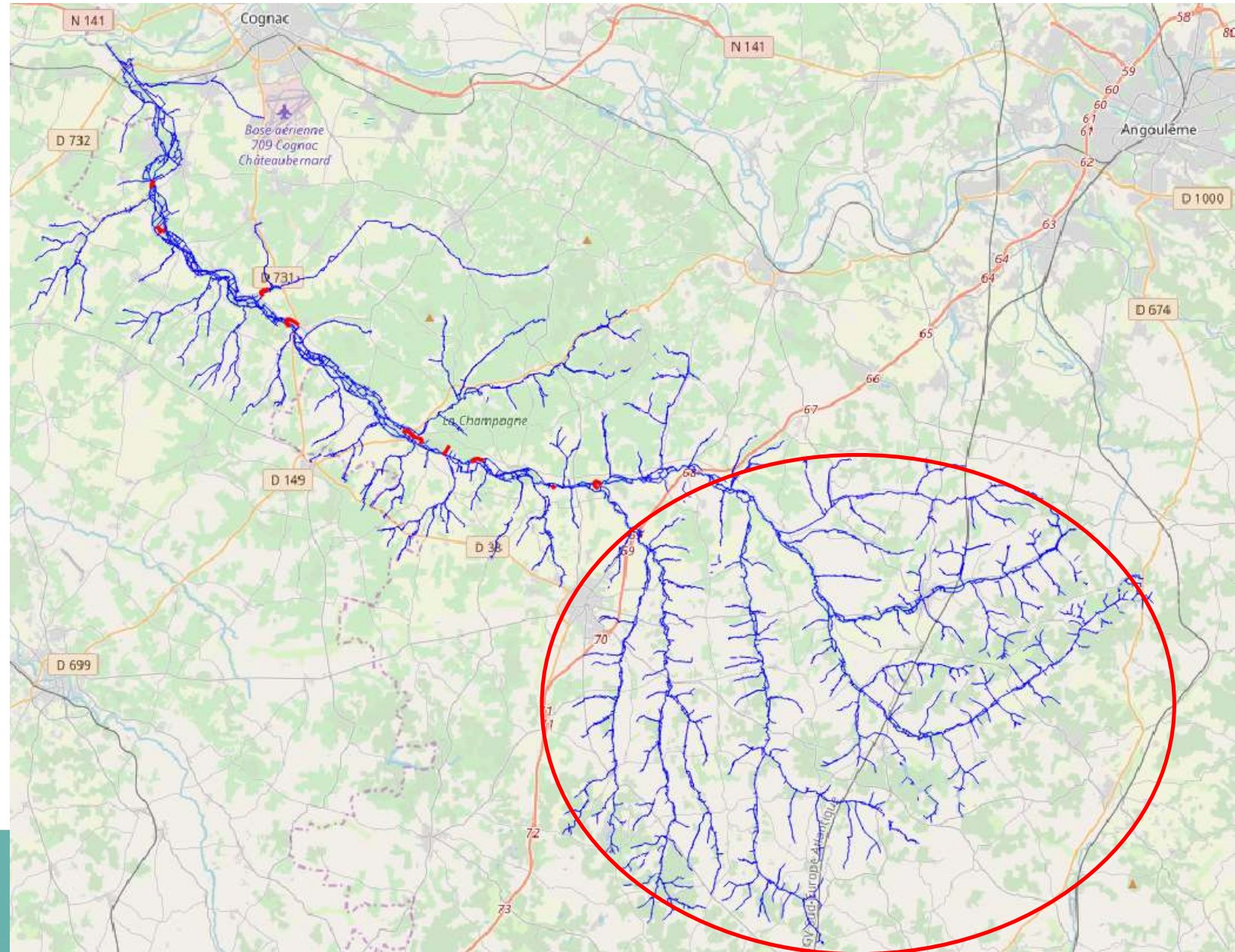
Cette action consiste à améliorer le fonctionnement de frayères brochets potentielles existantes sur certains bras secondaires adaptés.





## Programme d'actions : focus sur le Né amont

### 20. Restauration de frayère à brochets en lit mineur





## Programme d'actions : focus sur le Né médian

ACTIONS LIT MINEUR



... et berge (biologique)

21. Lutte contre les plantes aquatiques envahissantes (jussie, myriophylle du Brésil...)

4 sites identifiés

Problématique principale : « Espèces végétales envahissantes »

Coût total : 32 000 € HT

Cette action consiste à localiser, enlever et suivre les foyers de plantes aquatiques invasives afin de restaurer des conditions physico-chimiques favorables (oxygénation, teneurs en substances nutritives, lumière ...), éviter l'uniformité du milieu et la fermeture de la section d'écoulement.



jussie

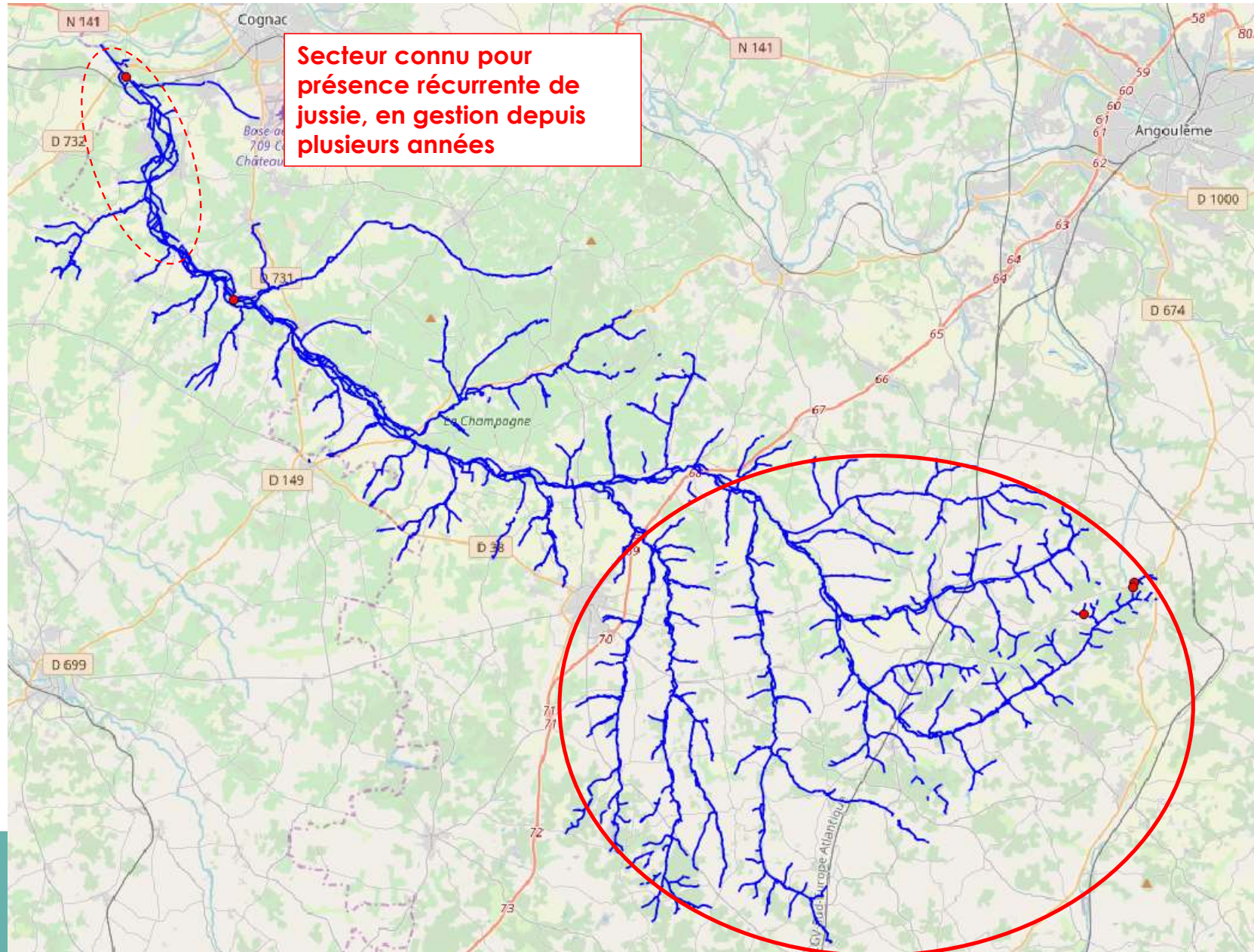


Le myriophylle du Brésil



## Programme d'actions : focus sur le Né amont

21. Lutte contre  
les plantes  
aquatiques  
envahissantes  
(jussie,  
myriophylle...)





# Programme d'actions : focus sur le Né amont

**ACTIONS LIT MINEUR**



**... et berge (biologique)**

## 22. Lutte contre les plantes terrestres envahissantes (Renouée du Japon...)

4 foyers identifiés

Problématique principale : « Espèces envahissantes »

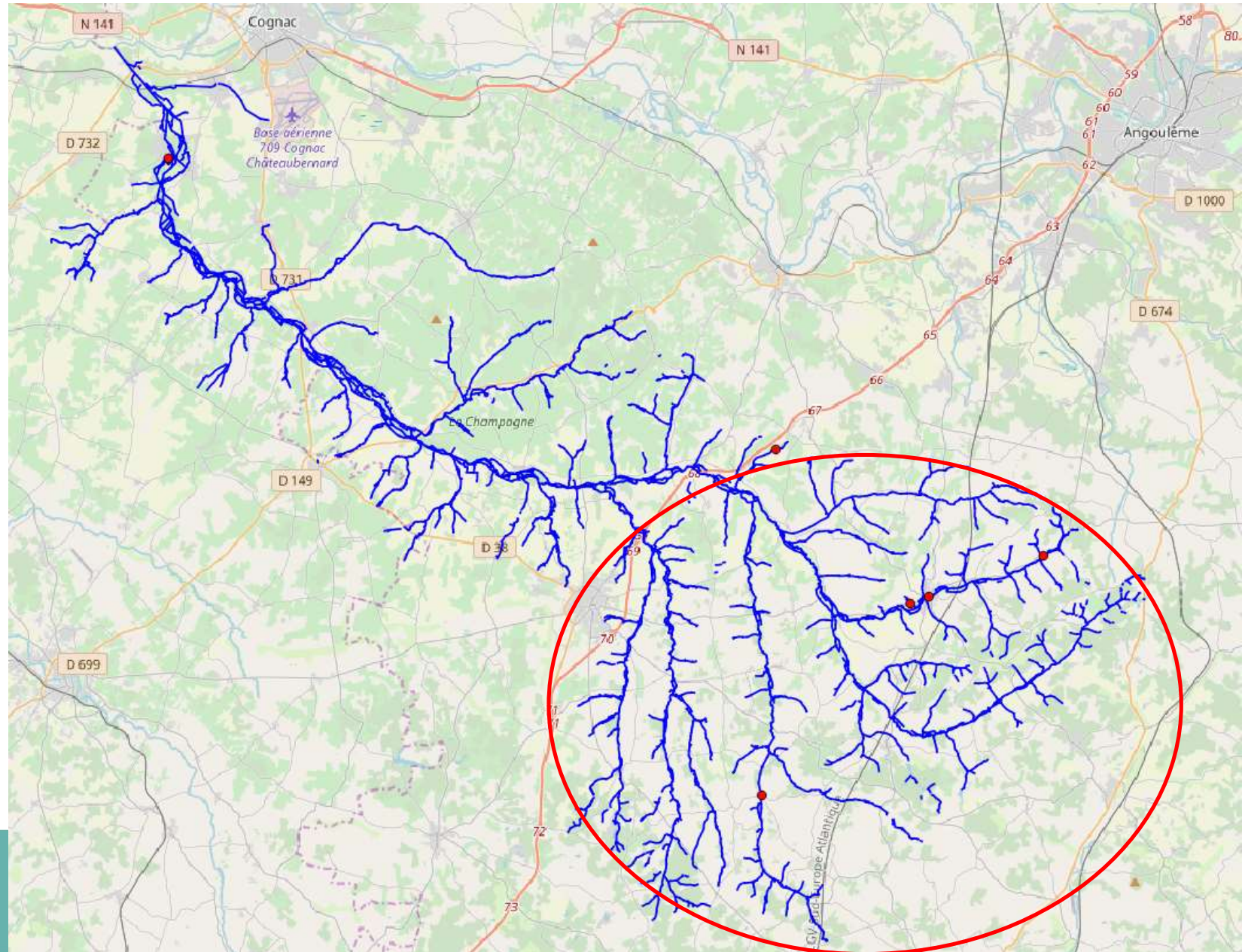
Coût total : 32 000 € HT

Cette action consiste à définir un plan d'intervention en fonction des enjeux retenus, à localiser, supprimer et suivre les foyers de Renouée afin d'empêcher l'envahissement des berges et la réduction de la diversité des espèces rivulaires.



## Programme d'actions : focus sur le Né amont

22. Lutte contre les  
plantes terrestres  
envahissantes  
(Renouée du  
Japon...)





## Programme d'actions : focus sur le Né amont

### ACTIONS LIT MAJEUR

### .....> Zones humides

23, 24 et 25. Préservation de zones humides fonctionnelles et zone expansion de crue

- Acquisition
- Conventonnement

Problématiques principales : « Inondation » et « Qualité de l'eau »

Surfaces en zones humides identifiées (prairies, mégaphorbiaies, boisements alluviaux) : 532 ha, sites ?

Coût total (si acquisition) : 460 000 € HT

Cette action consiste à acquérir des zones humides d'intérêt écologique (où la végétation hygrophile écologiquement intéressante est déjà présente) afin de mettre en place une gestion favorable à leur maintien, ou à permettre la submersion des terrains.



Plaine de Ladiville - crue février 2021



Zone humide le long du ru des Aunais



Zone humide le long du ru de chez Mathé

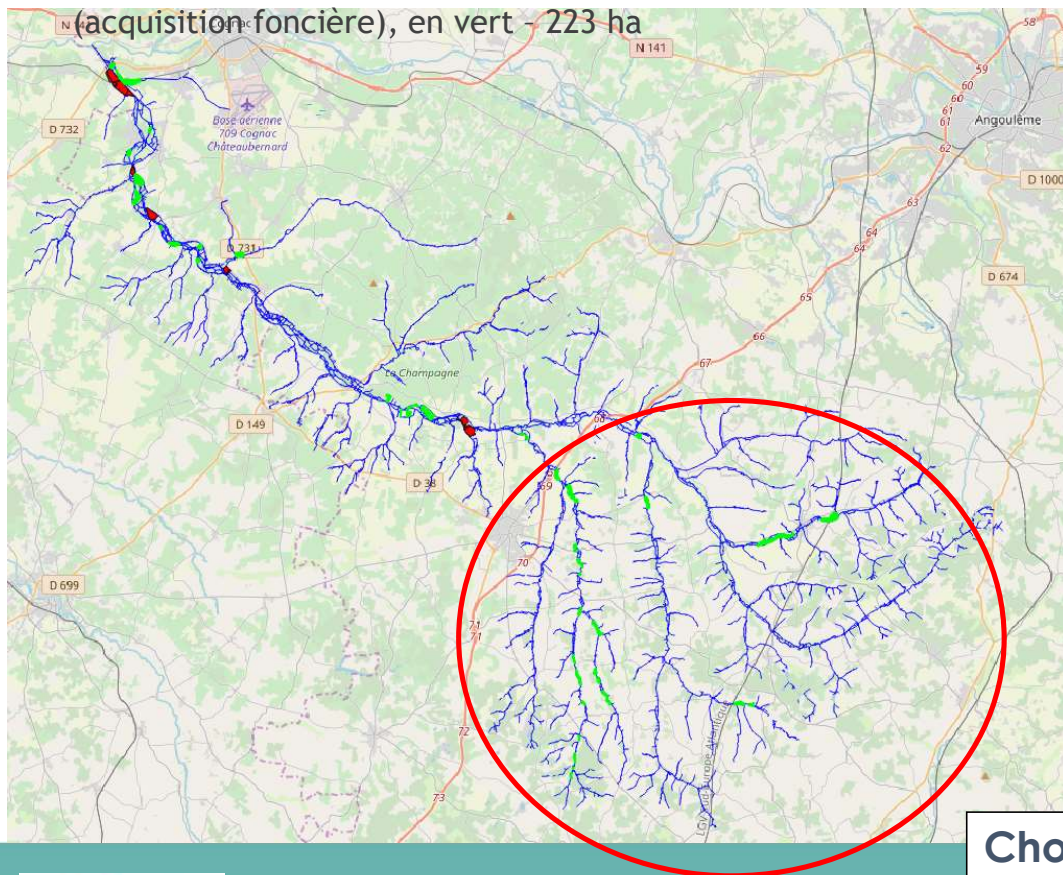


# Programme d'actions : focus sur le Né amont

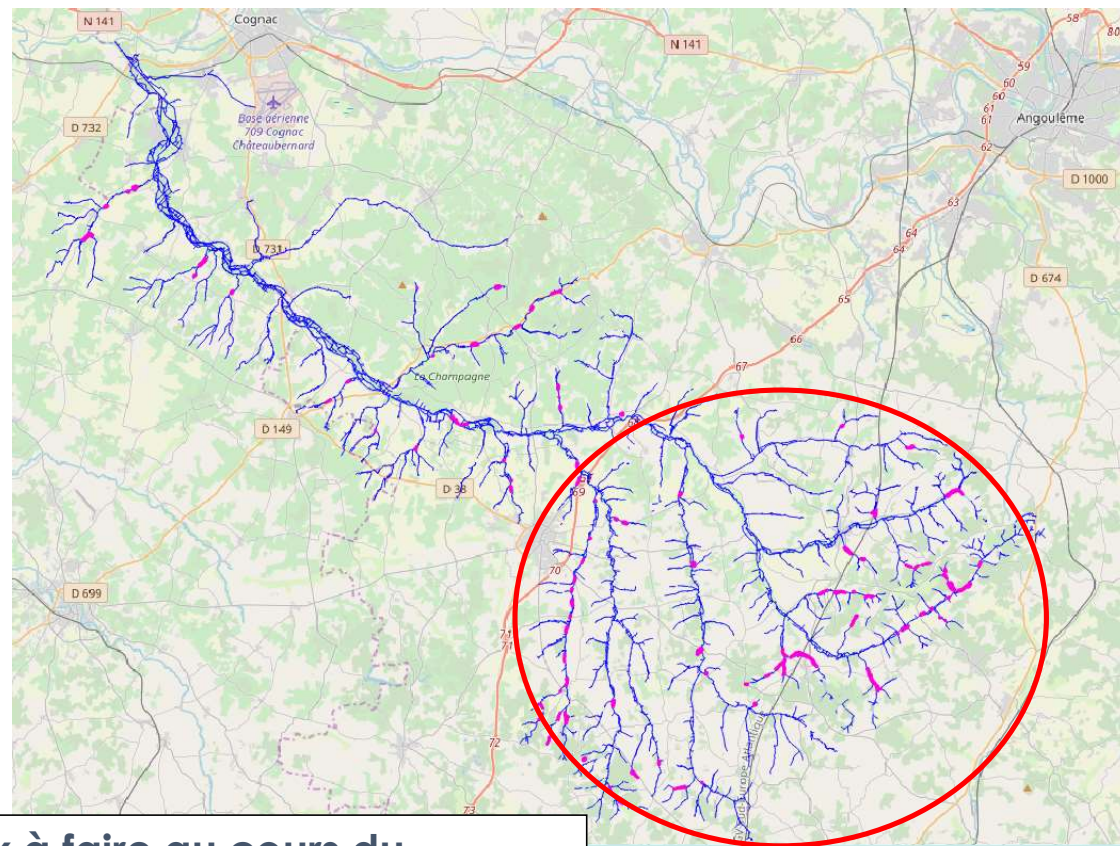
## 24, 25 et 26. Préservation de zones humides

23. Préservation zones humides à habitats mixtes prioritaires, fonctionnelles (acquisition foncière), en rouge - 116 ha

25. Préservation ou aménagement zones d'expansion de crue (acquisition foncière), en vert - 223 ha



24. Préservation zones humides à habitats homogènes, fonctionnelles (acquisition foncière) -193 ha



**Choix à faire au cours du programme sur les surfaces potentielles identifiées.**



# Programme d'actions : focus sur le Né amont

**ACTIONS LIT MAJEUR**

.....> **Brochet**

## 26. Restauration de frayère à brochets en lit majeur 0 site

Problématique principale : « préservation faune halieutique »

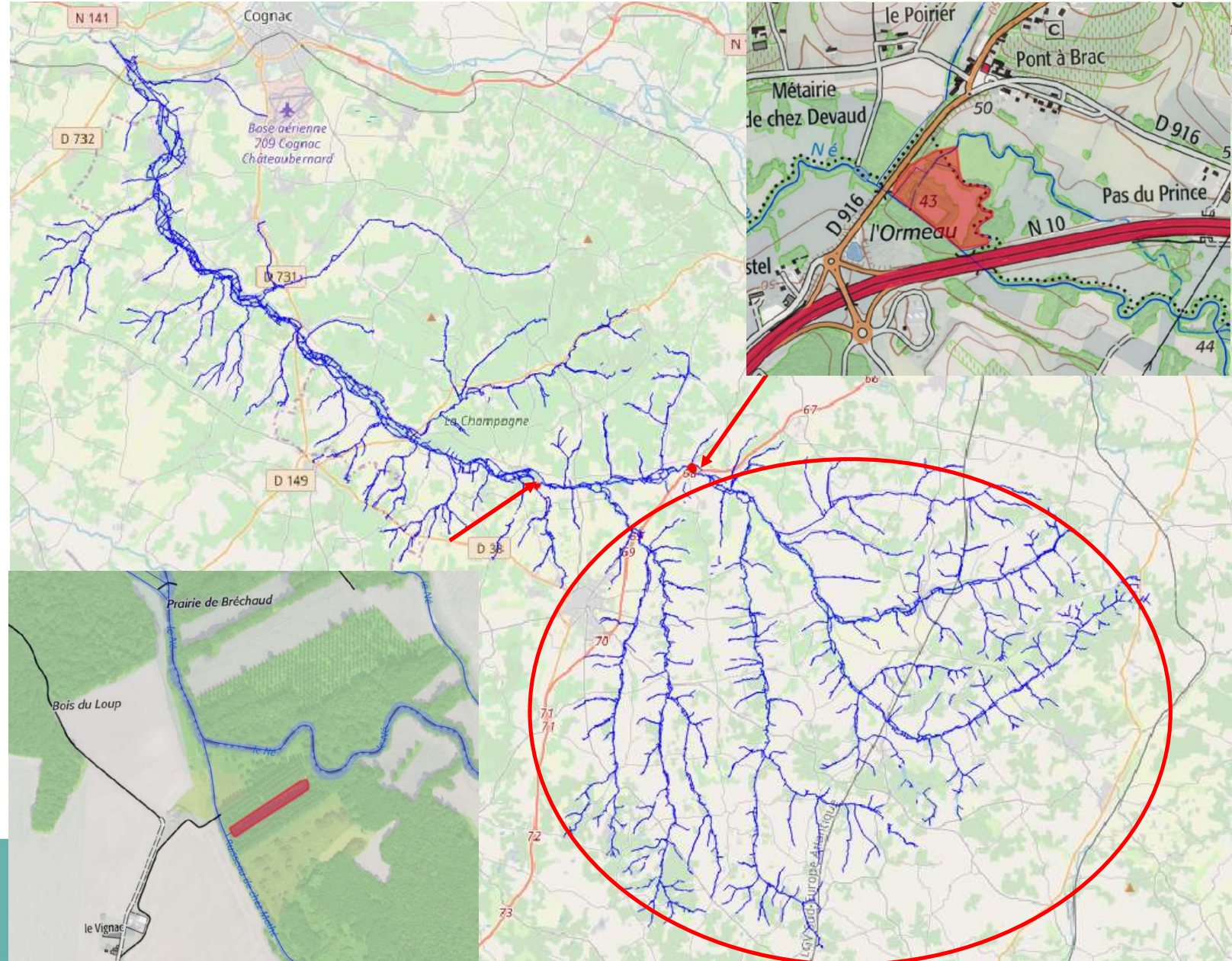
Coût total : 0 € HT

Cette action consiste à améliorer le fonctionnement de frayères brochets existant sur certaines parcelles du lit majeur (décapage en pente des terres, gestion végétation).



# Programme d'actions : focus sur le Né médian

## 27. Restauration surfactive de frayère à brochets





## Programme d'actions : focus sur le Né amont

### ACTIONS VERSANTS

#### 27. Plantation de haies le long des fossés et sur les versants

317 secteurs pour 103 km et 30 km retenus pour BVNé, Sites ?

Problématique principale : « Inondation »

Coût total : 300 000 € HT

Cette action consiste, après signature convention avec propriétaire et exploitant, à reconstituer des linéaires de haies le long des fossés et sur des versants agricoles exposés aux ruissellements afin de les limiter pour réduire le risque d'inondations et améliorer la qualité de l'eau.



3

Portions de BV dépourvues de haies/ freins aux ruissellements



Plantation de haie sur versant agricole

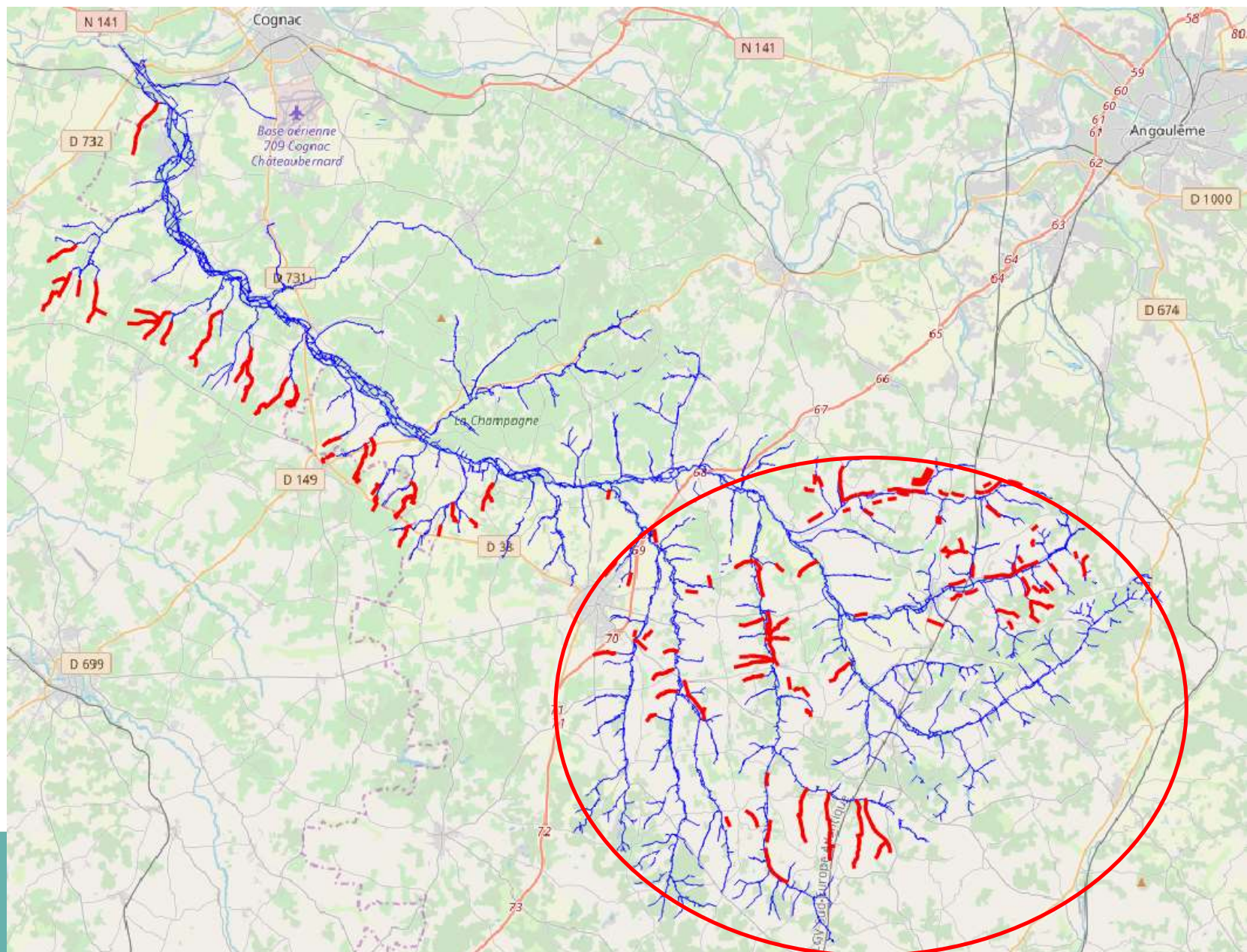


## Programme d'actions : focus sur le Né amont

### 29. Plantation de haies le long des fossés et sur les versants

Des **sous bassins versants prioritaires ciblés** : Ecly, Maury, Né amont, Beau, Affluents rive gauche du Né de Fontaine de Bagot au Biget.

Des localisations potentielles ciblés mais besoin de **concertation locale au fil du PPG** / travail avec propriétaires et acteurs locaux.





## Programme d'actions

### AUTRES COÛTS PRÉVISIONNELS À INTÉGRER AU PROGRAMME D' ACTIONS

#### FRAIS D' INVESTISSEMENT

- ▶ Entretien aménagements piscicoles année 1, environ 50 000 € HT année 1;
- ▶ enlèvement embâcles, environ 25 000 € HT/an;
- ▶ Restauration ouvrage : 16 700 € HT/an;
- ▶ Métrologie : 55 000 € HT année 1, 20 000 € HT par an.
  
- ▶ frais de publicité annuels, com. et divers: 12 000 € HT/an;
- ▶ Frais d'étude : 30 000 €/an;
- ▶ frais d'Assistance à maîtrise d'Ouvrage (AMO) : 5 000 € HT/an;

**Total autres coûts prévisionnels :  
environ 600 000 €/an (410 000 €  
HT en fonct. et 190 000 € HT en  
invest.**

#### FRAIS DE FONCTIONNEMENT

- ▶ entretien ripisylve abords ouvrages, plantation, environ 20 000 € HT/an
- ▶ Aides projets en cours (Recema...) : 22 500 € HT /an;
- ▶ Adhésions (Charente Eaux, EPTB, ATD16...) : 8 100 €/an;
- ▶ Autres charges internes du Syndicat : 106 000 € /an
- ▶ Frais directs et indirects liés aux agents du Syndicat pour PPG: env. 250 000 € HT/an

## Programme d'actions

### COUTS DES ACTIONS PREVISIONNELLES DE RESTAURATION DU PPG

Coût total des actions prévisionnelles du PPG (en restauration): environ 650 000 € HT/an en invest.

### AUTRES COUTS PRÉVISIONNELS À INTÉGRER AU PROGRAMME D' ACTIONS

Total autres coûts prévisionnels : environ 600 000 €/an (410 000 € HT en fonct. et 190 000 € HT en invest.)

Budget prévisionnel annuel : 1 250 000 € HT





# DES QUESTIONS ?



# MERCI POUR VOTRE ÉCOUTE



Création d'un nouveau lit sur le Né amont à Coteaux du Blanzacais